



แผนอัตรากำลังพนักงานจ้าง ๔ ปี
(ปีงบประมาณ พ.ศ.๒๕๕๒ - ๒๕๕๕)

เทศบาลเมืองบ้านไผ่ อำเภอบ้านไผ่
จังหวัดขอนแก่น

แผนอัตรากำลังพนักงานจ้าง 4 ปี
ปีงบประมาณ พ.ศ. 2552 - 2555
เทศบาลเมืองบ้านไผ่ อำเภอบ้านไผ่ จังหวัดขอนแก่น

.....

1. หลักการและเหตุผล

1.1 ประกาศคณะกรรมการกลางพนักงานเทศบาล (ก.ท.) เรื่อง มาตรฐานทั่วไปเกี่ยวกับพนักงานจ้าง ลงวันที่ 12 พฤษภาคม 2547 ข้อ 5 กำหนดตำแหน่งพนักงานจ้างว่าจะมีตำแหน่งใดระดับใด อยู่ในส่วนราชการใด จำนวนเท่าใด ให้คำนึงถึงภารกิจหน้าที่ความรับผิดชอบ ลักษณะงานที่ต้องปฏิบัติ ความยากและคุณภาพของงาน ปริมาณงาน ตลอดจนกระทั่งภาระค่าใช้จ่ายของเทศบาลที่จะต้องจ่ายในด้านบุคคล โดยให้เทศบาลจัดทำแผนอัตรากำลังพนักงานจ้าง เพื่อใช้ในการกำหนดตำแหน่งโดยความเห็นชอบของคณะกรรมการพนักงานเทศบาล (ก.ท.) ทั้งนี้ให้เป็นไปตามหลักเกณฑ์และวิธีการที่คณะกรรมการพนักงานเทศบาล (ก.ท.จังหวัด) กำหนด

1.2 คณะกรรมการพนักงานเทศบาล (ก.ท.จังหวัด) ได้มีมติเห็นชอบประกาศกำหนดการกำหนดตำแหน่งพนักงานจ้าง ซึ่งผู้ว่าราชการจังหวัดได้ลงนามประกาศ และมีผลบังคับใช้ตั้งแต่วันที่ 1 กรกฎาคม 2547 กำหนดแนวทางให้เทศบาล จัดทำแผนอัตรากำลังพนักงานจ้าง เพื่อเป็นกรอบในการกำหนดตำแหน่งและการใช้ตำแหน่งพนักงานจ้าง โดยให้เสนอให้ ก.ท.จังหวัด พิจารณาให้ความเห็นชอบ โดยได้กำหนดให้เทศบาลแต่งตั้งคณะกรรมการ จัดทำแผนอัตรากำลัง วิเคราะห์อำนาจหน้าที่ และภารกิจของเทศบาลเมืองบ้านไผ่ วิเคราะห์ความต้องการกำลังคน วิเคราะห์การวางแผนการใช้กำลังคน จัดทำกรอบอัตรากำลังและกำหนดหลักเกณฑ์และเงื่อนไขในการกำหนดตำแหน่งพนักงานจ้างตามแผนอัตรากำลังพนักงานจ้างที่จัดทำขึ้นในครั้งแรกนี้

จากหลักการและเหตุผลดังกล่าว เทศบาลเมืองบ้านไผ่ จึงได้ทำแผนอัตรากำลังพนักงานจ้าง 4 ปี หารับปีงบประมาณ พ.ศ. 2552 - 2555 ขึ้น

2. วัตถุประสงค์

2.1 เพื่อให้เทศบาลเมืองบ้านไผ่ มีโครงสร้างการแบ่งงานและระบบงานที่เหมาะสม

2.2 เพื่อให้เทศบาลเมืองบ้านไผ่ มีการกำหนดตำแหน่ง การจัดอัตรากำลังพนักงานจ้าง ให้เหมาะสมกับอำนาจหน้าที่ของเทศบาล ตามพระราชบัญญัติเทศบาล พ.ศ. 2496 และฉบับแก้ไขเพิ่มเติม และตามพระราชบัญญัติกำหนดแผนและขั้นตอนการกระจายอำนาจให้องค์กรปกครองส่วนท้องถิ่น พ.ศ. 2542

2.3 เพื่อให้คณะกรรมการพนักงานเทศบาล (ก.ท.จังหวัด) ตรวจสอบการกำหนดตำแหน่งและการใช้ตำแหน่งพนักงานจ้างให้เหมาะสม

2.4 เพื่อเป็นแนวทางในการดำเนินการวางแผนการใช้อัตรากำลังพนักงานจ้าง การพัฒนาบุคลากรของเทศบาลเมืองบ้านไผ่ ให้เหมาะสม

2.5 เพื่อให้เทศบาลมีการวางแผนอัตรากำลัง การจัดสรรงบประมาณและบรรจุแต่งตั้งพนักงานจ้างเพื่อให้การบริหารงานของเทศบาล เกิดประโยชน์ต่อประชาชน เกิดผลสัมฤทธิ์ต่อภารกิจอำนาจหน้าที่ มีประสิทธิภาพ มีความคุ้มค่า สามารถลดขั้นตอนการปฏิบัติงาน การปฏิบัติการกิจสามารถตอบสนองความต้องการของประชาชนได้เป็นอย่างดี

3. ขอบเขตและแนวทางในการจัดทำแผนอัตรากำลังพนักงานจ้าง 4 ปี

คณะกรรมการการจัดทำแผนอัตรากำลังพนักงานจ้างของเทศบาลเมืองบ้านไผ่ ซึ่งมีนายกเทศมนตรีเมืองบ้านไผ่ เป็น ประธาน เห็นสมควรให้จัดทำแผนอัตรากำลังพนักงานจ้าง 4 ปี โดยให้มีขอบเขตเนื้อหาครอบคลุมในเรื่องต่าง ๆ ดังต่อไปนี้

3.1 วิเคราะห์ภารกิจ อำนาจหน้าที่ความรับผิดชอบของเทศบาลเมืองบ้านไผ่ ตามพระราชบัญญัติเทศบาล พ.ศ. 2496 และฉบับแก้ไขเพิ่มเติม และตามพระราชบัญญัติกำหนดแผนและขั้นตอนการกระจายอำนาจให้องค์กรปกครองส่วนท้องถิ่น พ.ศ. 2542 ตลอดจนกฎหมายอื่น ให้สอดคล้องกับแผนพัฒนาเศรษฐกิจและสังคมแห่งชาติ แผนยุทธศาสตร์จังหวัด แผนชุมชน แผนพัฒนาตำบล นโยบายของรัฐบาล และสภาพปัญหาของเทศบาลเมืองบ้านไผ่

3.2 กำหนดโครงสร้างการแบ่งส่วนราชการภายในและการจัดระบบงาน เพื่อรองรับภารกิจตามอำนาจหน้าที่ความรับผิดชอบ ให้สามารถแก้ปัญหาของเทศบาลเมืองบ้านไผ่ ได้อย่างมีประสิทธิภาพ

3.3 กำหนดตำแหน่งพนักงานจ้างให้เหมาะสมกับภาระหน้าที่ความรับผิดชอบปริมาณงานและคุณภาพของงาน

3.4 จัดทำกรอบอัตรากำลังพนักงานจ้าง 4 ปี โดยภาระค่าใช้จ่ายด้านการบริหารงานบุคคลต้องไม่เกินร้อยละ 40 ของงบประมาณรายจ่าย

3.5 ให้พนักงานจ้าง ได้รับการพัฒนาความรู้ความสามารถอย่างน้อยปีละ 1 ครั้ง

4. สภาพปัญหาของพื้นที่และความต้องการของประชาชน

เพื่อให้การวางแผนอัตรากำลังพนักงานจ้าง 4 ปี ของเทศบาลเมืองบ้านไผ่ มีความครบถ้วน เทศบาลเมืองบ้านไผ่ สามารถดำเนินการตามอำนาจหน้าที่ได้อย่างมีประสิทธิภาพ จึงวิเคราะห์สภาพปัญหาในเขตพื้นที่ของเทศบาล ว่ามีปัญหาอะไรและความจำเป็นพื้นฐานและความต้องการของประชาชนในเขตพื้นที่ที่สำคัญ ดังนี้

1. ด้านการแก้ไขปัญหาความยากจน

► **ปัญหาการส่งเสริมอาชีพ** มีประชาชนตามชุมชนต่าง ๆ จำนวนมากที่รายได้ไม่เพียงพอต่อการเลี้ยงชีพยังมีผู้ว่างงาน และการว่างงานหลังฤดูการเก็บเกี่ยว ซึ่งเทศบาลได้เข้าไปช่วยเหลือ โดยการส่งเสริมอาชีพ เพื่อเพิ่มพูนรายได้ให้แก่ประชาชนเหล่านี้ แต่ก็ไม่ประสบผลสำเร็จมากนัก สาเหตุส่วนหนึ่งมาจากการบริหารจัดการของกลุ่มอาชีพ ไม่มีประสิทธิภาพ การรวมกลุ่มไม่มีความเข้มแข็งอย่างเพียงพอ ขาดการมีส่วนร่วม ความโปร่งใสและความสามัคคี ขาดตลาดรองรับสินค้าที่ได้จากการผลิตของชุมชน หรือสินค้า OTOP หน่วยงานภาครัฐยังไม่สามารถส่งเสริมอาชีพที่เหมาะสมได้ สินค้าหรือผลิตภัณฑ์บางส่วนไม่มีคุณภาพและไม่ได้มาตรฐาน ทำให้มีปัญหาด้านการตลาด และแรงงานมีปัญหาในตลาดการแข่งขันทั้งในและต่างประเทศ เนื่องจากแรงงานขาดฝีมือและทักษะ

► **ปัญหาขาดกองทุนเพื่อการส่งเสริมอาชีพและรายได้** ประชาชนโดยทั่วไปตามชุมชนต่าง ๆ โดยเฉพาะในชุมชนแออัด จะมีสภาพความยากจน ว่างงาน จึงมีความต้องการให้มีการจัดตั้งกองทุน เพื่อช่วยเหลือประชาชนในกลุ่มผู้ที่ด้อยโอกาสหรือมีปัญหา แต่ขาดแหล่งเงินที่จะขอรับการสนับสนุน เพื่อเอามาจัดตั้งกองทุน เช่น กองทุนส่งเสริมอาชีพ กองทุนเพื่อการกู้ยืม ซึ่งยังไม่เพียงพอกับความต้องการของประชาชน

► **ปัญหาการบริหารจัดการกองทุน** นโยบายรัฐบาลได้มุ่งเน้นให้ความสำคัญกระจายรายได้ให้กับประชาชน โดยมีการจัดตั้งกองทุนในการประกอบอาชีพ ส่งเสริมอาชีพ เพื่อเพิ่มพูนรายได้ของ ประชาชนส่วนใหญ่ของประเทศไทย โดยเฉพาะกลุ่มผู้ด้อยโอกาส คือ กองทุนชุมชนเมือง 1 ล้านบาท โดยมีวัตถุประสงค์ เพื่อสร้างรายได้ที่มีระบบต่อเนื่องและยั่งยืน และยังมีกองทุนประเภทอื่น ๆ ที่เกิดมามากมาย เช่น กองทุนออมทรัพย์ กองทุนสัจจะออมทรัพย์ กองทุนส่งเสริมอาชีพ หรือกองทุนสงเคราะห์ชุมชนกองทุนบ้านมั่นคง ซึ่งบางส่วนเกิดขึ้นมาจากการรวมตัวของคนในชุมชน แล้วตั้งเป็นเงินกองทุนหรือกองทุนที่มีหน่วยงานอื่น ๆ ให้การสนับสนุน เมื่อมีการจัดตั้งกองทุนต่าง ๆ ขึ้นมาและการแต่งตั้งคณะกรรมการด้านต่าง ๆ ขึ้นมาบริหารกองทุน ซึ่งปัญหาที่พบคือการขาดความรู้ ประสบการณ์ ในการบริหารจัดการต่าง ๆ เช่น ด้านการบัญชี ด้านการแนะนำส่งเสริมอาชีพ หรือฝึกอาชีพที่เหมาะสม เกิดทักษะและความรู้ของประชาชน ในการให้เงินกองทุนไปลงทุน เกิดระบบพรรคพวกและอื่นๆ เกิดการคอร์รัปชัน ขาดความสามัคคีที่ส่งผลให้การบริหารเงินกองทุน ไม่มีประสิทธิภาพ ไม่โปร่งใส มีการนำเงินกองทุนไปใช้อย่างไม่ถูกต้อง ไม่เป็นไปตามวัตถุประสงค์และเป้าหมายของโครงการหรือกิจกรรมที่ยื่นคำขอไว้ และกิจกรรมที่ลงทุนไม่ก่อให้เกิดประโยชน์ไม่เกิดอาชีพที่ก่อให้เกิดรายได้อย่างต่อเนื่องและยั่งยืน ประชาชนส่วนใหญ่คิดเฉพาะการเป็นผู้รับเงินจากกองทุนเพียงฝ่ายเดียว โดยคิดว่ารัฐบาลหรือหน่วยงานภาครัฐจะต้องเป็นผู้ให้ตลอดเวลา ขาดจิตสำนึกในการใช้เงินกองทุนอย่างถูกต้อง ขาดวินัย ขาดความซื่อสัตย์ ขาดคุณธรรม ขาดการพัฒนา ในระบบของการพึ่งพาตนเองที่พอเพียงเหมาะสม บริหารโครงการเงินกองทุน ในระยะสั้นจะเกิดปัญหาเกี่ยวกับสมาชิกในกองทุนเอง เช่น ปัญหาด้าน

การชำระหนี้คืนเงินกองทุน ปัญหาการว่างงาน การขาดอาชีพและรายได้ในโครงการนี้ เมื่อการบริหารโครงการขาดประสิทธิภาพ จึงส่งผลกระทบต่อภาพรวมของการพัฒนาเศรษฐกิจสังคมของประเทศอย่างแน่นอนในอนาคต

► **ปัญหาประชาชนที่ยากจน** ไม่มีที่อยู่อาศัยเป็นของตนเอง ประชาชนตามชุมชนต่าง ๆ ไม่มีที่อยู่อาศัยเป็นของตนเอง ใช้พื้นที่ของการรถไฟและที่สาธารณะ บางแห่งปลูกสร้างที่อยู่อาศัยแบบชั่วคราว สร้างปัญหาในการจัดระเบียบชุมชนขาดความเป็นระเบียบเรียบร้อยของบ้านเมือง และปัญหาการให้บริการด้านต่าง ๆ อาทิ ด้านสาธารณสุข โภค สาธารณูปการ การศึกษาด้านสาธารณสุข เป็นต้น ซึ่งเกิดจากปัญหาความยากจนและการอพยพเข้ามาหางานทำในพื้นที่เขตเมือง

2. ด้านการพัฒนาเมืองน่าอยู่

► **ปัญหาการระบายน้ำ** ระบบการระบายน้ำและการวางท่อระบายน้ำของเทศบาลยังไม่ได้มาตรฐาน เกิดปัญหาการระบายน้ำไม่ทัน เมื่อฝนตกในช่วงฤดูฝนรวมทั้งสาเหตุจากการอุดตันของท่อระบายน้ำโดยทั่วไป ในการก่อสร้างถนนของเทศบาลบางแห่งระดับของถนนและท่อระบายน้ำสูงกว่าระดับของพื้นดินโดยทั่วไปของประชาชนที่ใช้ปลูกบ้านเรือน ทำให้ได้รับความเดือดร้อนเสียหายไม่สามารถระบายน้ำออกจากบ้านเรือนได้ ทำให้เกิดน้ำท่วมขัง ซึ่งสภาพดังกล่าวของถนนได้กลายเป็นทำนบและฝายกั้นน้ำซึ่งเป็นสาเหตุทำให้น้ำท่วมขังเป็นเวลานานซึ่งปัญหาดังกล่าวเป็นเพราะการก่อสร้างระบบระบายน้ำยังไม่เสร็จสมบูรณ์ทั้งระบบ

► **ปัญหาถนนและท่อระบายน้ำ ผิดจรรยา** ไม่ได้มาตรฐาน ถนนสายหลักโดยทั่วไปมีสภาพของถนนตามซอยต่าง ๆ ผิดจรรยา มีความคับแคบไม่สะดวกในการสัญจรไป – มา และส่วนใหญ่ไม่มีท่อระบายน้ำ ถนนบางสายผิวการจราจรขรุขระเป็นหลุมเป็นบ่อ และบางแห่งมีสภาพเป็นถนนลูกรังและดินทราย การเชื่อมต่อของท่อระบายน้ำยังไม่สมบูรณ์เพราะถนนบางสายมีท่อระบายน้ำ บางสายไม่มีท่อระบายน้ำทำให้เกิดปัญหาน้ำท่วมขังในฤดูฝนเพราะการระบายน้ำและการไหลเวียนของน้ำไม่สะดวก และมีการอุดตันของท่อระบายน้ำ ท่อระบายน้ำไม่ได้มาตรฐานและชำรุดเสียหาย

► **ปัญหาไฟฟ้าสาธารณะไม่เพียงพอ** การขยายเขตไฟฟ้าสาธารณะและการติดตั้งไฟฟ้าสาธารณะไม่ทั่วถึง ทำให้แสงสว่างไม่เพียงพอตามถนน ตรอก ซอย บางแห่งจะมีดึกมากและมีกิ่งโคมนไฟที่ชำรุดเสียหาย ยังไม่ได้รับการแก้ไขซ่อมแซม ประชาชนรู้สึกไม่ปลอดภัยในการสัญจรไปมาเวลากลางคืนและความไม่ปลอดภัยในชีวิตและทรัพย์สิน

► **ปัญหาน้ำประปาไม่เพียงพอ** ในปัจจุบันการให้บริการน้ำประปาในเขตเทศบาลยังไม่ทั่วถึงยังมีบางส่วนของชุมชน ไม่มีน้ำประปาใช้เพื่อการอุปโภคบริโภค ในช่วงฤดูร้อนจะเดือดร้อนมาก เพราะขาดแคลนน้ำ เช่น ชุมชนสมประสงค์พัฒนา ชุมชนคุ้มจัดสรร

► **ปัญหาการพัฒนาแหล่งน้ำในเขตเทศบาล** เนื่องจากในช่วงหน้าฝนได้มีปริมาณน้ำมาก การตื่นเงินของลำห้วย หนอง บึง ต่าง ๆ ทำให้เกิดการระบายน้ำไม่ได้สะดวกและทำให้ปริมาณน้ำแห่งขดอย่างรวดเร็วล้นน้ำลดทำให้ไม่สามารถเก็บกักน้ำได้เพียงพอกับการเกษตรกรรม การประมง

► **ปัญหาเรื่องถังขยะไม่เพียงพอ** มีการทิ้งขยะไม่เป็นที่ เพราะไม่มีถังขยะ ประชาชนได้นำขยะมากองตามพื้นดิน ทำให้เศษขยะปลิวกระจายทั่วไป ถังขยะที่มีอยู่เดิมไม่เพียงพอกับความต้องการ ไม่เพียงพอกับปริมาณขยะในแต่ละวัน ซึ่งเป็นสาเหตุทำให้ขยะล้นถังมากองที่พื้นดิน ทำให้ขยะปลิวกระจายเต็มพื้นดินและสกปรก

► **ปัญหาเรื่องขยะตกค้าง** เนื่องจากถนนตามตรอก ซอย ในเขตเทศบาลจะคับแคบ บางส่วนรถขยะเข้าไปไม่ได้ ทำให้มีขยะตกค้าง บางแห่งรถเก็บของเทศบาล ไม่เข้าไปเก็บทุกวัน ทำให้ขยะล้นถัง หล่นลงตามพื้น ในขณะที่ทำงานเก็บขยะเจ้าหน้าที่เก็บขยะของเทศบาล ไม่เก็บขยะที่หล่นอยู่ตามพื้นดินให้หมด

► **ปัญหาการขาดจิตสำนึก** ประชาชนโดยทั่วไป ผู้ประกอบการยังขาดจิตสำนึกในเรื่องสิ่งแวดล้อม การทิ้งขยะ การระบายน้ำเสียลงสู่ลำห้วยสาธารณะ การรักษาความเป็นระเบียบเรียบร้อยของชุมชน

► **ปัญหาการระบายน้ำเสีย** สภาพถนนตามตรอก ซอย ส่วนใหญ่ไม่มีท่อระบายน้ำ การระบายน้ำจะปล่อยให้เป็นไปตามธรรมชาติ ตามร่องระบายน้ำที่เป็นดิน ซึ่งทำให้การระบายน้ำไม่ดีเท่าที่ควร น้ำเสียจากบ้านเรือนจะไหลออกมารวมกัน ซึ่งถ้าน้ำเสียดังกล่าวไม่สามารถระบายได้ จะทำให้เกิดน้ำขังและเป็นน้ำเสีย เน่า และส่งกลิ่นเหม็น สร้างความเดือดร้อนให้ประชาชนอย่างมาก

► **ปัญหามลภาวะ** ในเขตเทศบาลมีการทำอุตสาหกรรมขนาดกลาง และขนาดเล็ก หลายประเภทที่ส่งผลกระทบต่อสิ่งแวดล้อม และเป็นปัญหาด้านมลภาวะ เช่น การทำฟาร์มสุกร โรงงานแป้งมัน โรงสีข้าว โรงงานทำปลา ร้า ปลาทุ และโรงงานทำผลไม้ดอง โรงงานทำขนมจีน โรงงานเหล่านี้จะปล่อยน้ำเสียลงสู่ลำรางระบายน้ำสาธารณะ ทำให้น้ำเสียและมีกลิ่นเหม็น

► **ปัญหายาเสพติด** ได้มีการแพร่ระบาดของยาเสพติดไปตามชุมชนต่าง ๆ มากยิ่งขึ้น ทั้งผู้ติดยาเสพติดและผู้ขายทั้งในโรงเรียนและตามชุมชน ประชาชนทั่วไป ซึ่งปัญหาดังกล่าวเกิดจากสภาพเศรษฐกิจโดยทั่วไปตกต่ำลง การขาดจิตสำนึก ขาดคุณธรรม จริยธรรม เกิดปัญหาการว่างงาน ค่านิยม ประชาชนยากจนลง หाराยได้ไม่เพียงพอเลี้ยงครอบครัว อาชีพขายยาเสพติดเป็นอาชีพที่มีรายได้ดีจึงจะมีความเสี่ยงสูงก็ตาม แต่ประชาชนบางกลุ่มทำเพื่อแก้ปัญหาความยากจนของครอบครัว ซึ่งปัญหาด้านนี้ยังมีสถานการณ์ที่น่าไว้วางใจ ประชาชนโดยทั่วไปหน่วยงาน ภาครัฐ และเอกชนจะต้องเฝ้าระวังป้องกันและปราบปรามกันต่อไปและสร้างจิตสำนึกให้ได้ผล ส่วนสาเหตุของปัญหาการติดยาเสพติดนั้นเกิดจากความ เครียดและภาวะกดดันจากสภาพสังคม เศรษฐกิจ ครอบครัว ที่ทำงาน เพื่อนชักจูงผู้ค้ายาเสพติดชักจูงและเกิดความอยากทดลองเสพ แก้ปัญหาของตนเองไม่ได้ หาทางออกไม่ได้เลยหันมาพึ่งยาเสพติด

► **ปัญหาประชาชนขาดการดูแลด้านการควบคุมการก่อสร้าง** ประชาชนขาดความเข้าใจในระเบียบของทางราชการ โดยจะทำการต่อเติมอาคารบ้านเรือนเองโดยไม่ได้ขออนุญาตของทางราชการ ในการตรวจสอบแบบแปลนการก่อสร้างและต่อเติม รวมทั้งการควบคุมการก่อสร้างและเป็นสาเหตุในการสร้างความเดือดร้อนรำคาญให้กับบ้านข้างเคียง และไม่มีความปลอดภัย เนื่องจากหน่วยงานของราชการประชาสัมพันธ์ให้กับประชาชนได้รับทราบเกี่ยวกับการขออนุญาตก่อสร้างและต่อเติมอาคารการขาดความรู้ ความเข้าใจของประชาชน

► **ปัญหาความปลอดภัยในชีวิตและทรัพย์สิน** ตามชุมชนต่าง ๆ จะมีการลักขโมยการจัดแะทำให้ประชาชนได้รับความเดือดร้อนในการเฝ้าระวังทรัพย์สินเพิ่มมากขึ้นกว่าเดิม ส่วนมากจะมาจากกลุ่มผู้ติดยาเสพติดและมีการเล่นการพนันตามชุมชนต่าง ๆ เพิ่มมากขึ้น โดยเฉพาะในงานสวดอภิธรรมศพในเวลากลางคืน ซึ่งปัญหานี้เกิดจากการติดยาเสพติดของเยาวชนและประชาชนโดยทั่วไป การมั่วสุมเล่นการพนัน ความยากจน และการว่างงานทำให้เกิดความอดอยากและไม่มีเงินในการประทังชีวิต

► **ปัญหาตู้โทรศัพท์สาธารณะตามชุมชนไม่เพียงพอตามชุมชนต่าง ๆ** ส่วนมากไม่มีตู้โทรศัพท์สาธารณะ เพื่อใช้ในการติดต่อสื่อสารการแจ้งเหตุร้ายหรือเหตุฉุกเฉิน โดยเฉพาะเวลากลางคืน ต้องเดินทางเข้ามาใช้บริการตู้สาธารณะในตัวเมือง ซึ่งบางชุมชนจะอยู่ห่างไกลไม่ได้รับความสะดวก ซึ่งปัญหาดังกล่าวจากหน่วยงานรับผิดชอบไม่ได้ไปติดตั้งตู้โทรศัพท์สาธารณะ การขาดแคลนงบประมาณของหน่วยงานรับผิดชอบ ความยากจนของประชาชนที่ทำให้ไม่สามารถติดตั้งโทรศัพท์ตามบ้านเรือนได้

3. ด้านการพัฒนาทุนมนุษย์

► **ปัญหาขาดสถานที่ออกกำลังกาย** ประชาชนโดยทั่วไปและเยาวชนขาดสนามกีฬา สำหรับการออกกำลังกาย และสวนสาธารณะสำหรับการพักผ่อนหย่อนใจ และทำกิจกรรมนันทนาการต่าง ๆ ปัจจุบันภายในเขตเทศบาลมีชุมชนหนาแน่นมากขึ้น โดยเฉพาะเน้นในหมู่เยาวชนที่ต้องการสถานที่ออกกำลังกายเพื่อลดปัญหาการมั่วสุมยาเสพติด และลดภาวะความเครียดของประชาชน และเพื่อการส่งเสริมสุขภาพ ที่ดินภายในเขตเทศบาลที่เหมาะสมสำหรับก่อสร้างสาธารณะ ภายในเขตชุมชนหรือเขตเมืองราคาแพงและหายาก

► **ปัญหาเด็ก เยาวชนขาดการอบรมสั่งสอน** สังคมไทยในปัจจุบันมีความหลากหลายทางวัฒนธรรมและค่านิยมมาก เนื่องจากระบบเศรษฐกิจ สังคม การเมืองของประเทศ ทำให้หันมานิยมทางด้านวัตถุมากขึ้น และการรับเอาวัฒนธรรมของชาติมาใช้อย่างแพร่หลาย ปัญหาส่วนใหญ่เกิดจากการขาดการอบรมและสร้างจิตสำนึกในการตระหนักถึงความเป็นคนไทย ค่านิยมแบบคนไทย ความหลากหลายของวัฒนธรรม สังคมที่เกิดขึ้นในประเทศไทย โดยขาดมาตรการการป้องกันที่เข้มแข็ง การปรับเปลี่ยนเพื่อเข้าสู่โลกในยุคโลกาภิวัตน์ หรือโลกไร้พรมแดน เยาวชนบางส่วนต้องออกจากสถานศึกษา เสียนาคตและติดยาเสพติด

► **ปัญหาไข้เลือดออก** เป็นโรคที่สามารถป้องกันได้ แต่การป้องกันไม่ให้มียุงลาย ไม่สามารถทำได้โดยเฉพาะในฤดูฝนจะมีน้ำขัง กลายเป็นแหล่งเพาะพันธุ์ยุงลายและยุงชนิดต่างๆ ด้วย บ้านเรือนของประชาชนส่วนใหญ่ขาดการป้องกันแหล่งเพาะพันธุ์ยุง ยุงสามารถเข้าไปในบ้านเรือนได้ตลอดเวลา โดยเฉพาะตามชุมชนต่าง ๆ ปัญหาต่าง ๆ มักเกิดจากมีน้ำขังตามแหล่งต่าง ๆ ทำให้ยุงลายขยายจำนวนได้อย่างรวดเร็ว เป็นอันตรายแก่ประชาชน ขาดการป้องกันอย่างถูกวิธี เช่น การทำลายแหล่งเพาะพันธุ์ยุงและการพ่นยาฆ่ายุง

► **ปัญหาการขาดสถานที่อ่านหนังสือของชุมชน** ตามชุมชนต่าง ๆ ไม่มีแหล่งความรู้ที่จะได้รับข้อมูลข่าวสารของทางราชการ และด้านต่าง ๆ เนื่องจากขาดสถานที่เป็นศูนย์รวมของประชาชน เพื่อใช้ในการพบปะสังสรรค์ แลกเปลี่ยนความรู้ ความคิดเห็น การอ่านหนังสือพิมพ์ และข้อมูลข่าวสารอื่น ๆ ของทางราชการ การขาดงบประมาณจากหน่วยงานในการสนับสนุนในการก่อสร้างศาลากลางชุมชน

► **ปัญหาด้านการศึกษา** ประชาชนบางส่วนตามชุมชนต่าง ๆ มีการศึกษาน้อยและไม่นิยม ส่งบุตรหลานให้มีการศึกษาสูงขึ้น เพราะยากจนมีรายได้ไม่เพียงพอที่จะส่งบุตรหลานให้มีการศึกษาในระดับสูงได้ ประชาชนที่มีการศึกษาน้อย ทำให้หางานทำยาก ขาดประสบการณ์ ความรู้ และขาดทักษะฝีมือในการทำงาน ขาดสถานศึกษาที่เหมาะสม โรงเรียนตั้งอยู่ห่างไกลจากชุมชน ลำบากทั้งต่อเด็กนักเรียนและผู้ปกครองในการเดินทางมาเรียนและรับ-ส่งบุตรหลาน ซึ่งปัญหาดังกล่าวเกิดจากการไม่เห็นความจำเป็นด้านการศึกษา ทำให้บ้านเมืองขาดการพัฒนาที่ถูกต้อง ความยากจนและการว่างงาน ทัศนคติและค่านิยมของแต่ละครอบครัว การขาดแรงจูงใจด้านการศึกษา ขาดการสนับสนุนและส่งเสริมในการเพิ่มพูนความรู้และการพัฒนาฝีมือทักษะที่มีคุณภาพในการทำงาน จากหน่วยงานที่เกี่ยวข้อง

4. ด้านพัฒนาการปรับปรุงระบบบริหารจัดการ

► **ปัญหาการขาดแคลนเครื่องมือที่ทันสมัยในการบริหารจัดการในหน่วยงาน** ซึ่งในปัจจุบันเทคโนโลยีสมัยใหม่มีความจำเป็นมากในการบริหารจัดการ

► **ปัญหาการขาดแคลนบุคลากรที่มีความสามารถในการปฏิบัติงาน** ซึ่งองค์กรปกครองส่วนท้องถิ่นได้รับการกระจายอำนาจอย่างต่อเนื่องและมีอำนาจหน้าที่ในเรื่องต่างๆเพิ่มมากขึ้น แต่องค์กรปกครองส่วนท้องถิ่นยังขาดแคลนบุคลากรเฉพาะด้าน ในงานต่างๆ จึงทำให้เกิดปัญหาการบริหารจัดการให้บรรลุวัตถุประสงค์และเป้าหมายที่วางไว้

► **ปัญหาการขาดเครื่องมือเครื่องใช้ในการบริหารงานของชุมชน** ชุมชนต่าง ๆ ในเขตเทศบาลทั้ง 26 ชุมชน ได้มีการบริหารชุมชนในรูปแบบของคณะกรรมการชุมชน ซึ่งทำงานเพื่อประโยชน์ของส่วนรวม และเพื่อการพัฒนาท้องถิ่นของตนเอง แต่ชุมชนมีปัญหาด้านการขาดเครื่องมือเครื่องใช้ และอุปกรณ์ในการทำงาน เช่น เครื่องใช้สำนักงาน ศาลาอเนกประสงค์ ที่ทำการชุมชน หอ

กระจายข่าว และค่าตอบแทนในการทำงาน หน่วยงานที่เกี่ยวข้องไม่สามารถสนับสนุนงบประมาณได้ เนื่องจากข้อจำกัดด้านระเบียบฯ

5. ภารกิจ อำนาจหน้าที่ของเทศบาลเมืองบ้านไผ่

ตาม พ.ร.บ.เทศบาล พ.ศ.2496 และฉบับแก้ไขเพิ่มเติม จนถึง (ฉบับที่ 12) มาตรา 53,54 กำหนดให้เทศบาลเมืองบ้านไผ่ มีหน้าที่ ดังนี้

มาตรา 53 ภายใต้กฎหมายเทศบาลมีหน้าที่ต้องทำในเขตเทศบาลดังต่อไปนี้

1. รักษาความสงบเรียบร้อยของประชาชน
2. ให้มีและบำรุงทางบกและทางน้ำ
3. รักษาความสะอาดของถนนหรือทางเดินและที่สาธารณะรวมทั้งการกำจัดมูลฝอยและสิ่งปฏิกูล
4. ป้องกันและระงับโรคติดต่อ
5. ให้มีเครื่องใช้ในการดับเพลิง
6. ให้ราษฎรได้รับการศึกษาอบรม
7. ส่งเสริมการพัฒนาสตรี เด็ก เยาวชน ผู้สูงอายุและพิการ
8. บำรุงศิลปะ จารีตประเพณี ภูมิปัญญาท้องถิ่นและวัฒนธรรมอันดีของท้องถิ่น
9. ให้มีน้ำสะอาดหรือการประปา
10. ให้มีโรงฆ่าสัตว์
11. ให้มีและบำรุงสถานที่ทำการพิทักษ์และรักษาเข้าใช้
12. ให้มีและบำรุงทางระบายน้ำ
13. ให้มีและบำรุงส้วมสาธารณะ
14. ให้มีและบำรุงการไฟฟ้าหรือแสงสว่างโดยวิธีอื่น
15. ให้มีการดำเนินกิจการโรงรับจำนำหรือสถานที่
16. หน้าที่อื่นตามที่กฎหมายบัญญัติให้เป็นหน้าที่ของเทศบาล

มาตรา 53 ภายใต้บังคับแห่งกฎหมาย เทศบาลอาจทำกิจการใดๆในเขตเทศบาลดังต่อไปนี้

1. ให้มีตลาด ท่าเทียบเรือ และท่าข้าม
2. ให้มีสุสาน และ ฌาปนสถาน
3. บำรุงส่งเสริมการทำมาหากินของราษฎร
4. ให้มีและบำรุงการสงเคราะห์มารดาและเด็ก
5. ให้มีและบำรุงโรงพยาบาล
6. ให้มีการสาธารณสุข
7. จัดทำกิจการซึ่งจำเป็นด้านการสาธารณสุข
8. จัดตั้งและบำรุงโรงเรียนอาชีวศึกษา

9. ให้มีและบำรุงสวนสาธารณะ สวนสัตว์และสถานที่พักผ่อนหย่อนใจ
10. ให้มีและบำรุงสถานที่สำหรับการกีฬาและพลศึกษา
11. ปรับปรุงแหล่งเสื่อมโทรมและรักษาความสะอาดเรียบร้อยของท้องถิ่น
12. เทศพาณิชย์

ตามพระราชบัญญัติกำหนดแผนและขั้นตอนการกระจายอำนาจให้แก่องค์กรปกครองส่วนท้องถิ่น พ.ศ. 2542 ได้กำหนดภารกิจหน้าที่ให้กับเทศบาล ดังนี้

มาตรา 16 ให้เทศบาล เมืองพัทยา และองค์การบริหารส่วนตำบลมีอำนาจหน้าที่ในการจัดระบบการบริการสาธารณะเพื่อประโยชน์ของประชาชนในท้องถิ่นของตนเองดังนี้

1. การจัดทำแผนพัฒนาท้องถิ่นของตนเอง
2. การจัดให้มีและบำรุงรักษาทางบก ทางน้ำ และทางระบายน้ำ
3. การจัดให้มีและควบคุมตลาด ท่าเทียบเรือ ท่าข้าม และที่จอดรถ
4. การสาธารณสุขูปโภคและการก่อสร้างอื่น ๆ
5. การสาธารณสุขการ
6. การส่งเสริม การฝึก และประกอบอาชีพ
7. การพาณิชย์และการส่งเสริมการลงทุน
8. การส่งเสริมการท่องเที่ยว
9. การจัดการศึกษา
10. การสังคมสงเคราะห์และการพัฒนาคุณภาพชีวิตเด็ก สตรี คนชรา และผู้ด้อยโอกาส
11. การบำรุงรักษาศิลปะ จิตรกรรม ประเพณี ภูมิปัญญาท้องถิ่น และวัฒนธรรมอันดีของท้องถิ่น
12. การปรับปรุงแหล่งชุมชนแออัดและการจัดการเกี่ยวกับที่อยู่อาศัย
13. การจัดให้มีและบำรุงรักษาสถานที่พักผ่อนหย่อนใจ
14. การส่งเสริมการกีฬา
15. การส่งเสริมประชาธิปไตย ความสะอาด และสิทธิเสรีภาพของประชาชน
16. ส่งเสริมการมีส่วนร่วมของราษฎรในการพัฒนาท้องถิ่น
17. การรักษาความสะอาดและความเป็นระเบียบเรียบร้อยของบ้านเมือง
18. การกำจัดมูลฝอย สิ่งปฏิกูล และน้ำเสีย
19. การสาธารณสุข การอนามัยครอบครัว และการรักษาพยาบาล
20. การจัดให้มีและควบคุมสุสานและฌาปนสถาน
21. การควบคุมการเลี้ยงสัตว์
22. การจัดให้มีและควบคุมการฆ่าสัตว์
23. การรักษาความปลอดภัย ความเป็นระเบียบเรียบร้อยและการอนามัย โรงมหรสพ และสาธารณสถานอื่น ๆ

24. การจัดการ การบำรุงรักษา และการใช้ประโยชน์จากป่าไม้ที่ดินทรัพยากรธรรมชาติและสิ่งแวดล้อม
25. การผังเมือง
26. การดูแลรักษาที่สาธารณะ
28. การควบคุมอาคาร
29. การป้องกันและบรรเทาสาธารณะ
30. การรักษาความสงบเรียบร้อย การส่งเสริมและสนับสนุนการป้องกันและรักษาความปลอดภัยในชีวิตและทรัพย์สิน
31. กิจการอื่นใดที่เป็นผลประโยชน์ของประชาชนในท้องถิ่นตามที่คณะกรรมการประกาศกำหนด

6. ภารกิจหลักและภารกิจรองที่เทศบาลจะดำเนินการ

เทศบาลเมืองบ้านไผ่ได้วิเคราะห์สภาพปัญหาความต้องการของประชาชนในด้านต่าง ๆ โดยใช้ภารกิจหน้าที่ของเทศบาลตาม พ.ร.บ. เทศบาล พ.ศ. 2496 และ พ.ร.บ. กำหนดแผนและขั้นตอนการกระจายอำนาจให้แก่องค์กรปกครองส่วนท้องถิ่น พ.ศ. 2542 เป็นกรอบในการวิเคราะห์ โดยมีเป้าหมายให้สอดคล้องกับแผนพัฒนาเศรษฐกิจและสังคมแห่งชาติฉบับที่ 10 ของรัฐบาลเพื่อกำหนดภารกิจหลักและภารกิจรองของเทศบาล สามารถวิเคราะห์ได้ดังนี้ เทศบาลเมืองบ้านไผ่ได้รับการยกฐานะจากสุขาภิบาลบ้านไผ่ ตั้งแต่ ปี พ.ศ. 2524 ซึ่งเทศบาลได้มุ่งเป้าในการพัฒนาโครงสร้างพื้นฐานด้านสาธารณูปโภค สาธารณูปการ เป็นหลัก เช่น การสร้างถนน ระบบระบายน้ำ ท่อระบายน้ำ ฯลฯ มาโดยตลอดทำให้โครงสร้างพื้นฐานของเทศบาลค่อนข้างจะอยู่ในสภาพสมบูรณ์เมื่อเทียบกับองค์กรปกครองส่วนท้องถิ่นอื่น ๆ ในเขตจังหวัดขอนแก่น ดังนั้น ภารกิจหลักของเทศบาลเมืองบ้านไผ่ต่อไปในอนาคต จึงต้องเปลี่ยนจุดเน้นในการพัฒนาจากการพัฒนาโครงสร้างพื้นฐานทางกายภาพมาเป็นการพัฒนาคนที่อยู่ในเขตเทศบาล เป็นภารกิจหลัก เช่น การพัฒนาอาชีพ การให้การศึกษา การรักษาความสะอาด การสาธารณสุข การจัดระเบียบชุมชนให้ชุมชนน่าอยู่ การรักษากฎหมายธรรมเนียมอันดี ภูมิปัญญาของท้องถิ่น ฯลฯ เพื่อให้สอดคล้องกับแผนพัฒนาเศรษฐกิจและสังคมแห่งชาติ ฉบับ 9 ซึ่งภารกิจที่จะต้องดำเนินการตามลำดับความสำคัญมีดังนี้

ภารกิจหลัก

1. การส่งเสริม การฝึก การประกอบอาชีพของประชาชนเพื่อเพิ่มทักษะ เพิ่มรายได้
2. การจัดการศึกษาแก่เด็กเยาวชน และการศึกษาของผู้ใหญ่ลักษณะการศึกษาตลอดชีวิต เช่น การจัดสร้างห้องสมุดเทศบาล เพื่อบริการประชาชนในเขตเทศบาล
3. การสังคมสงเคราะห์ และการพัฒนาคุณภาพชีวิตเด็ก สตรี คนชรา และผู้ด้อยโอกาส
4. การส่งเสริมประชาธิปไตย ความเสมอภาค สิทธิเสรีภาพของประชาชน
5. การปรับปรุงแหล่งชุมชนแออัดและการจัดการเกี่ยวกับที่อยู่อาศัย

6. การรักษาความสะอาดและความเป็นระเบียบเรียบร้อยของบ้านเมือง
7. การกำจัดขยะมูลฝอย สิ่งปฏิกูล การบำบัดน้ำเสีย
8. การสาธารณสุข การอนามัยครอบครัว และการรักษาพยาบาล
9. การผังเมือง
10. การรักษาความสงบเรียบร้อย การส่งเสริม และสนับสนุนการป้องกันและรักษาความปลอดภัยในชีวิตและทรัพย์สินของประชาชน
11. การจัดให้มีและควบคุมตลาดสดให้เป็นระเบียบเรียบร้อยสะอาดตามหลักสุขาภิบาล
12. การบำรุงรักษาศิลปะจารีตประเพณี ภูมิปัญญาท้องถิ่น วัฒนธรรมอันดีของท้องถิ่น
13. การส่งเสริมการกีฬา การจัดให้มีสถานที่พักผ่อนหย่อนใจ
14. การควบคุมการฆ่าสัตว์

ภารกิจรอง

1. การจัดให้มีและบำรุงทางบกทางน้ำ และท่าระบายน้ำ
2. การสาธารณสุขโรค สาธารณูปการ และการก่อสร้างอื่น ๆ
3. การพาณิชย์ การส่งเสริมการลงทุน
4. การส่งเสริมการท่องเที่ยว
5. การจัดการ การบำรุงรักษา และการใช้ประโยชน์จากป่าไม้ พร้อมทรัพยากรธรรมชาติและสิ่งแวดล้อม
6. การขนส่ง และวิศวกรรม จราจร
7. การควบคุมอาคาร
8. การให้มีและควบคุมสุสานและฌาปนสถาน
9. การควบคุมการเลี้ยงสัตว์
10. มีความปลอดภัยในชีวิตและทรัพย์สินมากขึ้น

7. สรุปปัญหา และแนวทางในการกำหนดโครงสร้างส่วนราชการและกรอบอัตรากำลังพนักงานจ้าง

เทศบาลเมืองบ้านไผ่ คณะกรรมการกลางพนักงานเทศบาล (ก.ท.) กำหนดให้เป็นขนาดกลาง โดยกำหนดโครงสร้างการแบ่งส่วนราชการออกเป็น 7 ส่วน 1 หน่วยงาน ได้แก่ สำนักปลัดเทศบาล กองคลัง กองช่าง กองสาธารณสุขและสิ่งแวดล้อม กองการศึกษา กองวิชาการและแผนงาน กองสวัสดิการสังคม และ หน่วยงานตรวจสอบภายใน กำหนดให้มีกรอบอัตรากำลังพนักงานเทศบาล จำนวนทั้งสิ้น 94 อัตรา อัตรามีคนครอง 74 อัตรา

ไม่มีคนครอง 20 อัตรา ทำให้เทศบาลเมืองบ้านไผ่ ไม่สามารถกำหนดตำแหน่งต่าง ๆ เพื่อใหม่ได้ ตามความจำเป็นที่จะต้องใช้บุคคลที่มีความรู้ความสามารถด้านอื่น ๆ นอกเหนือจากตำแหน่งที่กำหนดไว้ เพื่อให้แก้ปัญหาของประชาชนในเขตเทศบาลเมืองบ้านไผ่ ดังนั้น จึงต้องมีการกำหนดโครงสร้างและ กำหนดกรอบอัตรากำลังพนักงานจ้างขึ้น โดยให้สอดคล้องกับภารกิจและอำนาจหน้าที่ สามารถแก้ไข ปัญหาของเทศบาลเมืองบ้านไผ่ ได้อย่างมีประสิทธิภาพยิ่งขึ้น

8. โครงสร้างการกำหนดส่วนราชการ

8.1 โครงสร้าง

จากการที่เทศบาลเมืองบ้านไผ่ ได้กำหนดภารกิจหลักและภารกิจรองที่จะดำเนินการดังกล่าวโดยเทศบาลเมืองบ้านไผ่ กำหนดตำแหน่งของพนักงานเทศบาลให้ตรงกับภารกิจดังกล่าว และในระยะแรกการกำหนดโครงสร้างส่วนราชการที่จะรองรับการดำเนินการตามภารกิจนั้น อาจกำหนดเป็นภารกิจอยู่ในงาน หรือ กำหนดเป็นฝ่ายดังนี้

โครงสร้างการกำหนดตำแหน่งพนักงานจ้าง

โครงสร้างตามแผนอัตรากำลังพนักงานเทศบาล และลูกจ้างประจำในปัจจุบัน (2552-2554)	โครงสร้างแผนอัตรากำลังพนักงานจ้าง (2552 - 2555)	หมายเหตุ
1. ปลัดเทศบาล (นบพ.งานเทศบาล 8) (1)		
2. รองปลัดเทศบาล (นบพ.งานเทศบาล 8) (1)		
3. รองปลัดเทศบาล (นบพ.งานเทศบาล 7) (1)		
4. สำนักปลัดเทศบาล	1. สำนักปลัดเทศบาล	
4.1 หน.สป.(นบพ.ทั่วไป 8) (1)		
ฝ่ายอำนวยการ	ฝ่ายอำนวยการ	
4.2 หน.ฝ่ายอำนวยการ (นบพ.งานทั่วไป 6) (1)		
งานธุรการ	งานธุรการ	
4.3 จพง.ธุรการ 2-4/5 (1)	พนักงานจ้างตามภารกิจ	
4.4 จนท.ธุรการ 1-3/4 (2)	1.1 พนักงานขับรถยนต์ (ทักษะ) (2)	
4.5 จนท.บันทึกข้อมูล 1-3/4 (1)	พนักงานจ้างทั่วไป	
ลูกจ้างประจำ	1.2 นักการ (2)	
4.6 พนักงานขับรถยนต์ (2)		
4.7 นักการ (1)		
งานการเจ้าหน้าที่	งานการเจ้าหน้าที่	
4.8 บุคลากร 3-5/6ว (1)	พนักงานจ้างตามภารกิจ	
4.9 จพง.ธุรการ 2-4/5 (1)	1.3 ผช.จนท.ธุรการ (1)	
งานศูนย์บริการร่วมและรับเรื่องราวร้องทุกข์	งานศูนย์บริการร่วมและรับเรื่องราวร้องทุกข์	
-	-	
ฝ่ายปกครอง	ฝ่ายปกครอง	
4.10 หน.ฝ่ายปกครอง (นบพ.ทั่วไป 6) (1)		
งานทะเบียนราษฎร	งานทะเบียนราษฎร	
4.11 จพง.ทะเบียน 6ว (1)	-	
4.12 จพง.ทะเบียน 2-4/5/ (2)		
ลูกจ้างประจำ		
4.13 นักการ (1)		

โครงสร้างตามแผนอัตรากำลังพนักงานเทศบาล และลูกจ้างประจำในปัจจุบัน (2552-2554)	โครงสร้างแผนอัตรากำลังพนักงานจ้าง (2552 - 2555)	หมายเหตุ
งานบัตรประจำตัวประชาชน	งานบัตรประจำตัวประชาชน	
4.14 จนท.บริหารงานทะเบียนฯ 3-5/6ว (1)	พนักงานจ้างทั่วไป	
4.15 จนท.ทะเบียน 1-3/4 (1)	1.4 นักการ (1)	
ลูกจ้างประจำ		
4.16 นักการ (1)		
ฝ่ายป้องกันและรักษาความสงบ	ฝ่ายป้องกันและรักษาความสงบ	
4.17 หน.ฝ่ายป้องกันฯ(นบพ.ทั่วไป 6) (1)		
งานป้องกันและบรรเทาสาธารณภัย	งานป้องกันและบรรเทาสาธารณภัย	
4.18 จพง.ป้องกันฯ 2-4/5 (2)	พนักงานจ้างตามภารกิจ	
4.19 จนท.ป้องกันฯ 1-3/4 (2)	1.5 ผช.จนท.ธุรการ (1)	
ลูกจ้างประจำ	1.6 ผช.จนท.ป้องกันฯ (1)	
4.20 พนักงานขับรถยนต์ (4)	1.7 พนักงานวิทยุ (3)	
4.21 พนักงานดับเพลิง (3)	1.8 พนักงานขับรถยนต์ (ทักษะ) (3)	
	พนักงานจ้างทั่วไป	
	1.9 คนงานประจำรถดับเพลิง (15)	
งานรักษาความสงบ	งานรักษาความสงบ	
4.22 จพง.เทศกิจ 3-5/6ว (1)	พนักงานจ้างทั่วไป	
4.23 จนท.เทศกิจ 1-3/4 (1)	1.10 พนักงานเทศกิจ (7)	
ลูกจ้างประจำ		
4.24 พนักงานขับรถยนต์ (2)		
4.25 พนักงานดับเพลิง (1)		
5. กองคลัง	2. กองคลัง	
5.1 ผอ.กองคลัง (นบพ.คลัง 8) (1)		
ฝ่ายบริหารงานคลัง	ฝ่ายบริหารงานคลัง	
5.2 หน.ฝ่ายบริหารงานคลัง (นบพ.คลัง 7) (1)		
งานพัสดุและทรัพย์สิน	งานพัสดุและทรัพย์สิน	
5.3 จพง.พัสดุ 6ว (1)	พนักงานจ้างตามภารกิจ	
5.4 จพง.พัสดุ 2-4/5 (1)	2.1 ผช.จนท.พัสดุ (1)	
5.5 จนท.พัสดุ 1-3/4 (1)		
5.6 นวช.พัสดุ 3-5/6ว (1)		

โครงสร้างตามแผนอัตรากำลังพนักงานเทศบาล และลูกจ้างประจำในปัจจุบัน (2552-2554)	โครงสร้างแผนอัตรากำลังพนักงานจ้าง (2552 - 2555)	หมายเหตุ
งานการเงินและบัญชี	งานการเงินและบัญชี	
5.7 นวช.การเงินและบัญชี 3-5/6ว (1)	-	
5.8 จพง.การเงินและบัญชี 2-4/5 (1)		
5.9 จนท.การเงินและบัญชี 5 (1)		
งานสถิติการคลัง	งานสถิติการคลัง	
5.10 นวช.การเงินและบัญชี 3-5/6ว (1)	-	
ฝ่ายพัฒนารายได้	ฝ่ายพัฒนารายได้	
5.11 หน.ฝ่ายพัฒนารายได้ (นบห.คลัง 6) (1)		
งานผลประโยชน์และกิจการพาณิชย์	งานผลประโยชน์และกิจการพาณิชย์	
5.12 จพง.จัดเก็บรายได้ 6ว (1)	พนักงานจ้างตามภารกิจ	
5.13 จพง.จัดเก็บรายได้ 2-4/5 (2)	2.2 ผช.จนท.จัดเก็บรายได้ (1)	
5.14 จนท.จัดเก็บรายได้ 1-3/4 (2)	พนักงานจ้างทั่วไป	
	2.3 นักการ (1)	
งานพัฒนาและเร่งรัดรายได้	งานพัฒนารายได้	
-	-	
งานแผนที่ภาษีและทะเบียนทรัพย์สิน	งานแผนที่ภาษีและทะเบียนทรัพย์สิน	
5.15 จพง.การคลัง 6ว (1)	พนักงานจ้างตามภารกิจ	
ลูกจ้างประจำ	2.4 ผช.จนท.การคลัง (1)	
5.16 ลูกมือช่างแผนที่ภาษีฯ (1)		
งานธุรการ	งานธุรการ	
5.17 จนท.ธุรการ 5 (1)	พนักงานจ้างตามภารกิจ	
5.18 จนท.บันทึกข้อมูล 1-3/4 (1)	2.5 ผช.จนท.ธุรการ (1)	
ลูกจ้างประจำ		
5.19 พนักงานขับรถยนต์ (1)		
6. กองช่าง	3. กองช่าง	
6.1 ผอ.กองช่าง (นบห.ช่าง 8) (1)		
ฝ่ายแบบแผนและก่อสร้าง	ฝ่ายแบบแผนและก่อสร้าง	
6.2 หน.ฝ่ายแบบแผนและก่อสร้าง (นบห.ช่าง 6) (1)		
งานวิศวกรรม	งานวิศวกรรม	
6.3 วิศวกรโยธา 3-5/6ว (1)	-	
6.4 นายช่างผังเมือง 2-4/5 (1)		

โครงสร้างตามแผนอัตรากำลังพนักงานเทศบาล และลูกจ้างประจำในปัจจุบัน (2552-2554)	โครงสร้างแผนอัตรากำลังพนักงานจ้าง (2552 - 2555)	หมายเหตุ
6.5 นายช่างโยธา 2-4/5 (1)		
งานสถาปัตยกรรม	งานสถาปัตยกรรม	
6.6 สถาปนิก 3-5/6ว (1)	-	
6.7 จนท.ธุรการ 5 (1)		
ฝ่ายการโยธา	ฝ่ายการโยธา	
6.8 หน.ฝ่ายการโยธา (นบห.ช่าง 7) (1)		
งานสาธารณูปโภค	งานสาธารณูปโภค	
6.9 นายช่างโยธา 6ว (1)	พนักงานจ้างทั่วไป	
ลูกจ้างประจำ	3.1 คนงาน (1)	
6.10 พนักงานขับรถยนต์ (2)		
6.11 พนักงานขับเครื่องจักรกลฯ (3)		
6.12 คนงาน (1)		
งานศูนย์เครื่องจักรกล	งานศูนย์เครื่องจักรกล	
-	พนักงานจ้างตามภารกิจ	
	3.2 พนักงานขับรถยนต์ (ทักษะ) (1)	
	3.3 ผช.นายช่างยนต์ (1)	
งานสวนสาธารณะ	งานสวนสาธารณะ	
6.13 จพง.สวนสาธารณะ 2-4/5 (1)	-	
งานจัดสถานที่และไฟฟ้าสาธารณะ	งานจัดสถานที่และไฟฟ้าสาธารณะ	
6.14 ช่างโยธา 1-3/4 (1)	พนักงานจ้างตามภารกิจ	
ลูกจ้างประจำ	3.4 ผช.ช่างไฟฟ้า (1)	
6.15 ผู้ช่างช่างไฟฟ้า (2)	3.5 ผช.ช่างศิลป์ (1)	
6.16 พนักงานขับรถยนต์ (4)	พนักงานจ้างทั่วไป	
6.17 ผู้ช่วยช่างไม้ (3)	3.6 คนงาน (4)	
6.18 คนงาน (3)		
ฝ่ายช่างสุขาภิบาล	ฝ่ายช่างสุขาภิบาล	
6.19 หน.ฝ่ายช่างสุขาภิบาล (นบห.ช่างสุขาภิบาล 6) (1)		
งานกำจัดมูลฝอยและสิ่งปฏิกูล	งานกำจัดมูลฝอยและสิ่งปฏิกูล	
6.20 วิศวกรสุขาภิบาล 3-5/6ว (1)	-	

โครงสร้างตามแผนอัตรากำลังพนักงานเทศบาล และลูกจ้างประจำในปัจจุบัน (2552-2554)	โครงสร้างแผนอัตรากำลังพนักงานจ้าง (2552 - 2555)	หมายเหตุ
งานธุรการ	งานธุรการ	
6.21 จพง.ธุรการ 6ว (1)	พนักงานจ้างทั่วไป	
6.22 จนท.ธุรการ 1-3/4 (1)	3.7 นักการ (1)	
7. กองสาธารณสุขและสิ่งแวดล้อม	4. กองสาธารณสุขและสิ่งแวดล้อม	
7.1 ผอ.กองสาธารณสุขฯ (นบห.งานสาธารณสุข 8) (1)		
ฝ่ายบริหารงานสาธารณสุข	ฝ่ายบริหารงานสาธารณสุข	
7.2 หน.ฝ่ายบริหารงานสาธารณสุข (นบห.สาธารณสุข 7) (1)		
งานสุขาภิบาลและอนามัยสิ่งแวดล้อม	งานสุขาภิบาลและอนามัยสิ่งแวดล้อม	
7.3 นวช.สุขาภิบาล 3-5/6ว (1)	พนักงานจ้างตามภารกิจ	
งานศูนย์บริการสาธารณสุข	4.1 ผช.จนท.บันทึกข้อมูล (1)	
7.4 พยาบาลวิชาชีพ 3-5/6ว	งานศูนย์บริการสาธารณสุข	
	พนักงานจ้างตามภารกิจ	
	4.2 ผช.จนท.บันทึกข้อมูล (1)	
งานรักษาความสะอาด	งานรักษาความสะอาด	
7.5 นวช.สุขาภิบาล 3-5/6ว (1)	พนักงานจ้างตามภารกิจ	
ลูกจ้างประจำ	4.3 พนักงานขับรถยนต์ (ทักษะ) (3)	
7.6 คนงาน (9)	พนักงานจ้างทั่วไป	
7.7 พนักงานขับรถยนต์ (13)	4.4 คนงาน (30)	
7.8 พนักงานขับเครื่องจักรกลฯ (1)		
ฝ่ายบริการสาธารณสุข	ฝ่ายบริการสาธารณสุข	
7.9 หน.ฝ่ายบริการสาธารณสุข (นบห.สาธารณสุข 6) (1)		
งานส่งเสริมสุขภาพ	งานส่งเสริมสุขภาพ	
-	-	
งานสัตวแพทย์	งานสัตวแพทย์	
7.10 สัตวแพทย์ 7ว (1)	-	
งานป้องกันและควบคุมโรคติดต่อ	งานป้องกันและควบคุมโรคติดต่อ	
7.11 นวช.สาธารณสุข 7ว(1)	-	

โครงสร้างตามแผนอัตรากำลังพนักงานเทศบาล และลูกจ้างประจำในปัจจุบัน (2552-2554)	โครงสร้างแผนอัตรากำลังพนักงานจ้าง (2552 - 2555)	หมายเหตุ
ฝ่ายบริหารงานทั่วไป	ฝ่ายบริหารงานทั่วไป	
7.12 หน.ฝ่ายบริหารงานทั่วไป (นบห.ทั่วไป 6) (1)		
งานธุรการ	งานธุรการ	
7.13 จพง.ธุรการ 2-4/5 (1)	พนักงานจ้างตามภารกิจ	
ลูกจ้างประจำ	4.5 ผช.จนท.ธุรการ (1)	
7.14 พนักงานขับรถยนต์ (1)		
7.15 นักการ (1)		
8. กองวิชาการและแผนงาน	5. กองวิชาการและแผนงาน	
8.1 ผอ.กองวิชาการและแผนงาน (นบห.ทั่วไป 7) (1)		
ฝ่ายแผนงานและงบประมาณ	ฝ่ายแผนงานและงบประมาณ	
8.2 หน.ฝ่ายแผนงานฯ (นบห.ทั่วไป 7) (1)		
งานวิเคราะห์นโยบายและแผน	งานวิเคราะห์นโยบายและแผน	
8.3 จนท.วิเคราะห์นโยบายฯ 3-5/6ว (1)	พนักงานจ้างตามภารกิจ	
	5.1 ผช.จนท.ธุรการ (1)	
ฝ่ายบริการและเผยแพร่วิชาการ	ฝ่ายบริการและเผยแพร่วิชาการ	
8.4 ฝ่ายบริการและเผยแพร่ฯ (นบห.ทั่วไป 6) (1)		
งานบริการข้อมูลข่าวสารทางท้องถิ่น	งานบริการข้อมูลข่าวสารทางท้องถิ่น	
8.5 นวช.ประชาสัมพันธ์ 3-5/6ว (1)	พนักงานจ้างตามภารกิจ	
8.6 จพง.ประชาสัมพันธ์ 6ว (1)	5.2 ผช.จนท.ประชาสัมพันธ์ (1)	
งานบริการและเผยแพร่วิชาการ	งานบริการและเผยแพร่วิชาการ	
8.7 จนท.ระบบงานคอมพิวเตอร์ 3-5/6ว (1)	พนักงานจ้างตามภารกิจ	
	5.3 ผช.จนท.ระบบคอมพิวเตอร์ (1)	
งานนิติการ	งานนิติการ	
8.8 นิติกร 3-5/6ว	-	
งานธุรการ	งานธุรการ	
8.9 จพง.ธุรการ 2-4/5 (1)	-	
ลูกจ้างประจำ		
8.10 พนักงานขับรถยนต์ (1)		

โครงสร้างตามแผนอัตรากำลังพนักงานเทศบาล และลูกจ้างประจำในปัจจุบัน(2552-2554)	โครงสร้างแผนอัตรากำลังพนักงานจ้าง (2552 - 2555)	หมายเหตุ
9. กองการศึกษา	6. กองการศึกษา	
9.1 ผอ.กองการศึกษา (นบพ.การศึกษา 8) (1)		
ฝ่ายแผนงานและโครงการ	ฝ่ายแผนงานและโครงการ	
9.2 หน.ฝ่ายแผนงานฯ (นบพ.การศึกษา 6) (1)		
งานแผนงานและโครงการ	งานแผนและโครงการ	
9.3 นวช.การศึกษา 3-5/6ว (1)	-	
งานระบบสารสนเทศ	งานระบบสารสนเทศ	
-	-	
งานงบประมาณ	งานงบประมาณ	
9.4 จพง.การเงินและบัญชี 6ว (1)	-	
9.5 จพง.การเงินและบัญชี 2-4/5 (1)		
งานธุรการ	งานธุรการ	
9.6 จพง.ธุรการ 2-4/5 (1)	พนักงานจ้างตามภารกิจ	
9.7 จนท.ธุรการ 1-3/4 (1)	6.1 พนักงานขับรถยนต์ (ทักษะ) (1)	
9.8 จนท.บันทึกข้อมูล 1-3/4 (1)	6.2 ผช.จนท.บันทึกข้อมูล (1)	
ลูกจ้างประจำ	6.3 ผช.จนท.ศูนย์เยาวชน (1)	
9.9 นักการ (1)		
ฝ่ายบริหารการศึกษา	ฝ่ายบริหารการศึกษา	
9.10 หน.ฝ่ายบริหารการศึกษา (นบพ.การศึกษา 6) (1)	งานการเจ้าหน้าที่	
	พนักงานจ้างตามภารกิจ	
งานการเจ้าหน้าที่	6.4 ผช.นักวิชาการศึกษา (1)	
9.11 นวช.การศึกษา 3-5/6ว (1)		
งานกิจการนักเรียน	งานกิจการนักเรียน	
-	-	
ฝ่ายส่งเสริมการศึกษาฯ	ฝ่ายส่งเสริมการศึกษา ศาสนา และวัฒนธรรม	
9.12 หน.ฝ่ายส่งเสริมการศึกษา (นบพ.การศึกษา 7) (1)		
งานการศึกษานอกระบบและตามอัธยาศัย	งานการศึกษานอกระบบและตามอัธยาศัย	
-	-	
งานกิจการศาสนา	งานกิจการศาสนา	
-	-	

โครงสร้างตามแผนอัตรากำลังพนักงานเทศบาล และลูกจ้างประจำในปัจจุบัน (2552-2554)	โครงสร้างแผนอัตรากำลังพนักงานจ้าง (2552 - 2555)	หมายเหตุ
งานกิจกรรมเด็กและเยาวชน	งานกิจกรรมเด็กและเยาวชน	
-	-	
งานส่งเสริมประเพณี ศิลปะและวัฒนธรรม	งานส่งเสริมประเพณี ศิลปะ และวัฒนธรรม	
9.13 นวช.การศึกษา 3-5/6ว (1)	-	
งานกีฬาและนันทนาการ	งานกีฬาและนันทนาการ	
9.14 สันทนาการ 3-5/6ว (1)	พนักงานจ้างตามภารกิจ	
	6.5 ผช.สันทนาการ (1)	
ศูนย์พัฒนาเด็กปฐมวัย	ศูนย์พัฒนาเด็กเล็ก (1) (บ้านแก้ง)	
	พนักงานจ้างตามภารกิจ	
	6.6 ครูผู้ดูแลเด็กเล็ก (5)	
	พนักงานจ้างทั่วไป	
	6.7 ครูผู้ดูแลเด็กเล็ก (3)	
	6.8 ภารโรง (1)	
	ศูนย์พัฒนาเด็กเล็ก (2) (เทศบาล)	
	พนักงานจ้างตามภารกิจ	
	6.9 ครูผู้ดูแลเด็กเล็ก (9)	
	พนักงานจ้างทั่วไป	
	6.10 ครูผู้ดูแลเด็กเล็ก (1)	
	6.11 ภารโรง (1)	
	ศูนย์พัฒนาเด็กเล็ก (3) (โนนสว่าง)	
	6.12 ครูผู้ดูแลเด็กเล็ก (6)	
	พนักงานจ้างทั่วไป	
	6.13 ครูผู้ดูแลเด็กเล็ก (1)	
	6.14 ภารโรง (1)	
โรงเรียนเทศบาล	โรงเรียนเทศบาลบ้านไผ่	
9.15 ผอ.สถานศึกษา (1)	พนักงานจ้างตามภารกิจ	
9.16 รอง ผอ.สถานศึกษา (1)	6.15 ผช.จหน.การเงินและบัญชี (1)	
9.17 ครู (22)	6.16 ผช.ครู (สอนเด็กอนุบาล) (1)	
9.18 ครูผู้ช่วย (1)	6.17 ผช.ครู (3)	

โครงสร้างตามแผนอัตรากำลังพนักงานเทศบาล และลูกจ้างประจำในปัจจุบัน (2552-2554)	โครงสร้างแผนอัตรากำลังพนักงานจ้าง (2552 - 2555)	หมายเหตุ
ลูกจ้างประจำ	6.18 พนักงานขับรถยนต์ (ทักษะ) (1)	
9.19 ภารโรง (1)	6.19 ผช.บรรณารักษ์ (1)	
	โรงเรียนเทศบาล 2 (อนุบาลสาธิต)	
	พนักงานจ้างตามภารกิจ	
	6.20 ผช.ครู (4)	
หน่วยศึกษานิเทศก์	หน่วยศึกษานิเทศก์	
9.20 ศึกษานิเทศก์ (1)	-	
10. กองสวัสดิการสังคม	7. กองสวัสดิการสังคม	
10.1 ผอ.กองสวัสดิการสังคม		
(นบพ.สวัสดิการสังคม 8) (1)		
ฝ่ายสังคมสงเคราะห์	ฝ่ายสังคมสงเคราะห์	
10.2 หน.ฝ่ายสังคมสงเคราะห์		
(นบพ.สวัสดิการสังคม 6) (1)		
งานสังคมสงเคราะห์	งานสังคมสงเคราะห์	
10.3 นักพัฒนาชุมชน 3-5/6ว (1)	-	
ฝ่ายพัฒนาชุมชน	ฝ่ายพัฒนาชุมชน	
10.4 หน.ฝ่ายพัฒนาชุมชน		
(นบพ.สวัสดิการสังคม 6) (1)		
งานส่งเสริมอาชีพและแก้ไขปัญหาความยากจน	งานส่งเสริมอาชีพและแก้ไขปัญหาความยากจน	
10.5 นักพัฒนาชุมชน 3-5/6ว (1)	พนักงานจ้างตามภารกิจ	
	7.1 ผช.จนท.พัฒนาชุมชน (1)	
งานสำรวจข้อมูลพื้นฐานและส่งเสริมความเข้มแข็ง	งานสำรวจข้อมูลพื้นฐานและส่งเสริมความเข้มแข็ง	
ภาคประชาชน	ภาคประชาชน	
10.6 นักพัฒนาชุมชน 3-5/6ว (1)		
งานธุรการ	งานธุรการ	
10.7 จนท.ธุรการ 1-3/4 (1)	พนักงานจ้างตามภารกิจ	
10.8 จนท.บันทึกข้อมูล 1-3/4 (1)	7.2 พนักงานขับรถยนต์ (ทักษะ) (1)	
11. หน่วยงานตรวจสอบภายใน	8. หน่วยงานตรวจสอบภายใน	
11.1 จนท.ตรวจสอบภายใน 3-5/6ว (1)	-	

8.2 การวิเคราะห์การกำหนดตำแหน่ง

ตามข้อ 8.1 เทศบาลเมืองบ้านไผ่ ได้วิเคราะห์กำหนดตำแหน่งของภารกิจที่ดำเนินการเสร็จเรียบร้อยแล้ว และสามารถนำผลการวิเคราะห์ตำแหน่งกรอกข้อมูลในกรอบอัตรากำลังพนักงานจ้าง 4 ปี ได้ดังนี้
กรอบอัตรากำลัง 4 ปี ระหว่าง ปี พ.ศ. 2552 - 2555 ได้ดังนี้

ที่	ตำแหน่ง	กรอบอัตรา กำลังเดิม	กรอบอัตรากำลังใหม่				เพิ่ม / ลด				หมายเหตุ
			2552	2553	2554	2555	2552	2553	2554	2555	
	สำนักปลัดเทศบาล										
	ฝ่ายอำนวยการ										
	งานธุรการ										
	พนักงานจ้างตามภารกิจ										
1	พนักงานขับรถยนต์ (ทักษะ)	2	2	2	2	2	-	-	-	-	
	พนักงานจ้างทั่วไป										
2	นักการ	2	2	2	2	2	-	-	-	-	
	งานการเจ้าหน้าที่										
	พนักงานจ้างตามภารกิจ										
3	ผช.จนท.ธุรการ	1	1	1	1	1	-	-	-	-	
	ฝ่ายปกครอง										
	งานบัตรประจำตัวประชาชน										
	พนักงานจ้างทั่วไป										
4	นักการ	1	1	1	1	1	-	-	-	-	
	ฝ่ายป้องกันและรักษาความสงบ										
	งานป้องกันและบรรเทาสาธารณภัย										
	พนักงานจ้างตามภารกิจ										
5	ผช.จนท.ธุรการ	1	1	1	1	1	-	-	-	-	
6	ผช.จนท.ป้องกันฯ	1	1	1	1	1	-	-	-	-	
7	พนักงานวิทยุ	3	3	3	3	3	-	-	-	-	
8	พนักงานขับรถยนต์ (ทักษะ)	3	3	3	3	3	-	-	-	-	
	พนักงานจ้างทั่วไป										
9	คนงานประจำรถดับเพลิง	15	15	15	15	15	-	-	-	-	
	งานรักษาความสงบ										
	พนักงานจ้างทั่วไป										
10	พนักงานเทศกิจ	7	7	7	7	7	-	-	-	-	
	รวม	36	36	36	36	36	-	-	-	-	

ที่	ตำแหน่ง	กรอบอัตรา กำลังเดิม	กรอบอัตรากำลังใหม่				เพิ่ม / ลด				หมายเหตุ
			2552	2553	2554	2555	2552	2553	2554	2555	
	กองคลัง										
	ฝ่ายบริหารงานคลัง										
	งานพัสดุและทรัพย์สิน										
	พนักงานจ้างตามภารกิจ										
11	ผช.จนท.พัสดุ	1	1	1	1	1	-	-	-	-	
	ฝ่ายพัฒนารายได้										
	งานผลประโยชน์และกิจกรรมพาณิชย์										
	พนักงานจ้างตามภารกิจ										
12	ผช.จนท.จัดเก็บรายได้	1	1	1	1	1	-	-	-	-	
	พนักงานจ้างทั่วไป										
13	นักการ	1	1	1	1	1	-	-	-	-	
	งานแผนที่ภาษีและทะเบียนทรัพย์สิน										
	พนักงานจ้างตามภารกิจ										
14	ผช.จนท.การคลัง	1	1	1	1	1	-	-	-	-	
	งานธุรการ										
	พนักงานจ้างตามภารกิจ										
15	ผช.จนท.ธุรการ	1	1	1	1	1	-	-	-	-	
	กองช่าง										
	ฝ่ายการโยธา										
	งานสาธารณูปโภค										
	พนักงานจ้างทั่วไป										
16	คนงาน	1	1	1	1	1	-	-	-	-	
	งานศูนย์เครื่องจักรกล										
	พนักงานจ้างตามภารกิจ										
17	พนักงานขับรถยนต์ (ทักษะ)	1	1	1	1	1	-	-	-	-	
18	ผช.ช่างยนต์	1	1	1	1	1	-	-	-	-	
	งานจัดสถานที่และไฟฟ้าสาธารณะ										
	พนักงานจ้างตามภารกิจ										
19	ผช.ช่างไฟฟ้า	1	1	1	1	1	-	-	-	-	
20	ผช.ช่างศิลป์	1	1	1	1	1	-	-	-	-	
	รวม	10	10	10	10	10	-	-	-	-	

ที่	ตำแหน่ง	กรอบอัตรา กำลังเดิม	กรอบอัตรากำลังใหม่				เพิ่ม / ลด				หมายเหตุ	
			2552	2553	2554	2555	2552	2553	2554	2555		
	พนักงานจ้างทั่วไป											
21	คนงาน	4	4	4	4	4	-	-	-	-		
	งานธุรการ											
	พนักงานจ้างทั่วไป											
22	นักการ	1	1	1	1	1	-	-	-	-		
	<u>กองสาธารณสุขและสิ่งแวดล้อม</u>											
	ฝ่ายบริหารงานสาธารณสุข											
	งานสุขาภิบาลและอนามัยสิ่งแวดล้อม											
	พนักงานจ้างตามภารกิจ											
23	ผช.จนท.บันทึกข้อมูล	1	1	1	1	1	-	-	-	-		
	งานศูนย์บริการสาธารณสุข											
	พนักงานจ้างตามภารกิจ											
24	ผช.จนท.บันทึกข้อมูล	1	1	1	1	1	-	-	-	-		
	งานรักษาความสะอาด											
	พนักงานจ้างตามภารกิจ											
25	พนักงานขับรถยนต์ (ทักษะ)	3	3	3	3	3	-	-	-	-		
	พนักงานจ้างทั่วไป											
26	คนงาน	30	30	30	30	30	-	-	-	-		
	ฝ่ายบริหารงานทั่วไป											
	งานธุรการ											
	พนักงานจ้างตามภารกิจ											
27	ผช.จนท.ธุรการ	1	1	1	1	1	-	-	-	-		
	<u>กองวิชาการและแผนงาน</u>											
	ฝ่ายแผนงานและงบประมาณ											
	งานวิเคราะห์นโยบายและแผน											
	พนักงานจ้างตามภารกิจ											
28	ผช.จนท.ธุรการ	1	1	1	1	1	-	-	-	-		
	รวม	42	42	42	42	42	-	-	-	-		

ที่	ตำแหน่ง	กรอบอัตรา กำลังเดิม	กรอบอัตรากำลังใหม่				เพิ่ม / ลด				หมายเหตุ	
			2552	2553	2554	2555	2552	2553	2554	2555		
	ฝ่ายบริการและเผยแพร่วิชาการ											
	งานบริการข้อมูลข่าวสารทางท้องถิ่น											
	พนักงานจ้างตามภารกิจ											
29	ผช.จนท.ประชาสัมพันธ์	1	1	1	1	1	-	-	-	-		
	งานบริการและเผยแพร่วิชาการ											
	พนักงานจ้างตามภารกิจ											
30	ผช.จนท.ระบบคอมพิวเตอร์	1	1	1	1	1	-	-	-	-		
	กองการศึกษา											
	ฝ่ายแผนงานและโครงการ											
	งานธุรการ											
	พนักงานจ้างตามภารกิจ											
31	ผช.จนท.บันทึกข้อมูล	1	1	1	1	1	-	-	-	-		
32	พนักงานขับรถยนต์ (ทักษะ)	1	1	1	1	1	-	-	-	-		
33	ผช.จนท.ศูนย์เยาวชน	1	1	1	1	1	-	-	-	-		
	ฝ่ายบริหารการศึกษา											
	งานการเจ้าหน้าที่											
	พนักงานจ้างตามภารกิจ											
34	ผช.นักวิชาการศึกษา	1	1	1	1	1	-	-	-	-		
	ฝ่ายส่งเสริมการศึกษา ศาสนา และวัฒนธรรม											
	งานกีฬาและนันทนาการ											
	พนักงานจ้างตามภารกิจ											
35	ผช.สันตนาการ	1	1	1	1	1	-	-	-	-		
	ศูนย์พัฒนาเด็กเล็ก (1) (บ้านแก้ง)											
	พนักงานจ้างตามภารกิจ											
36	ครูผู้ดูแลเด็กเล็ก	5	5	5	5	5	-	-	-	-		
	พนักงานจ้างทั่วไป											
37	ครูผู้ดูแลเด็กเล็ก	3	3	3	3	3	-	-	-	-		
38	ภารโรง	1	1	1	1	1	-	-	-	-		
	รวม	16	16	16	16	16	-	-	-	-		

ที่	ตำแหน่ง	กรอบอัตรา กำลังเดิม	กรอบอัตรากำลังใหม่				เพิ่ม / ลด				หมายเหตุ
			2552	2553	2554	2555	2552	2553	2554	2555	
	ศูนย์พัฒนาเด็กเล็ก (2) (เทศบาล)										
	พนักงานจ้างตามภารกิจ										
39	ครูผู้ดูแลเด็กเล็ก	9	9	9	9	9	-	-	-	-	
	พนักงานจ้างทั่วไป										
40	ครูผู้ดูแลเด็กเล็ก	1	1	1	1	1	-	-	-	-	
41	ภารโรง	1	1	1	1	1	-	-	-	-	
	ศูนย์พัฒนาเด็กเล็ก (3) (โนนสว่าง)										
	พนักงานจ้างตามภารกิจ										
42	ครูผู้ดูแลเด็กเล็ก	6	6	6	6	6	-	-	-	-	
	พนักงานจ้างทั่วไป										
43	ครูผู้ดูแลเด็กเล็ก	1	1	1	1	1	-	-	-	-	
44	ภารโรง	1	1	1	1	1	-	-	-	-	
	โรงเรียนเทศบาลบ้านไผ่										
	พนักงานจ้างตามภารกิจ										
45	ผช.จหน.การเงินและบัญชี	1	1	1	1	1	-	-	-	-	
46	ผช.ครู (สอนเด็กอนุบาล)	1	1	1	1	1	-	-	-	-	
47	ผู้ช่วยครู	3	3	3	3	3	-	-	-	-	
48	พนักงานขับรถยนต์ (ทักษะ)	1	1	1	1	1	-	-	-	-	
49	ผช.บรรณารักษ์	1	1	1	1	1	-	-	-	-	
	โรงเรียนเทศบาล 2 (อนุบาลสาธิต)										
	พนักงานจ้างตามภารกิจ										
50	ผู้ช่วยครู	4	4	4	4	4	-	-	-	-	
	กองสวัสดิการสังคม										
	ฝ่ายพัฒนาชุมชน										
	งานส่งเสริมอาชีพและแก้ไขปัญหาความยากจน										
	พนักงานจ้างตามภารกิจ										
51	ผช.จหน.พัฒนาชุมชน	1	1	1	1	1	-	-	-	-	
	งานธุรการ										
	พนักงานจ้างตามภารกิจ										
52	พนักงานขับรถยนต์ (ทักษะ)	1	1	1	1	1	-	-	-	-	
	รวม	32	32	32	32	32	-	-	-	-	
	รวมทั้งสิ้น	136	136	136	136	136	-	-	-	-	

9. ภาวะค่าใช้จ่ายเกี่ยวกับเงินเดือนและประโยชน์ตอบแทนอื่น

แบบวิเคราะห์ค่าใช้จ่ายเกี่ยวกับค่าตอบแทน และประโยชน์ตอบแทนอื่นตามแผนอัตรากำลัง 4 ปี (2552-2555) รอบที่ 2

ที่	สังกัด/ตำแหน่ง	เลขที่ ตำแหน่ง	อันดับ	ค่า ตอบแทน	จำนวน ทั้งหมด	จำนวนที่มีอยู่(1)		กำลังคนที่ต้องการเพิ่ม				ภาวะค่าใช้จ่ายที่เพิ่มขึ้น (2)				ค่าใช้จ่ายรวม (3)			
						คน	จำนวนเงิน	2552	2553	2554	2555	2552	2553	2554	2555	2552	2553	2554	2555
	สำนักปลัดเทศบาล																		
	ฝ่ายอำนวยการ																		
	งานธุรการ																		
1	พนักงานขับรถยนต์	จ. 001	จ.1	6,710	1	1	80,520	-	-	-	-	3,240	3,480	3,600	3,480	83,760	87,240	90,840	94,320
2	พนักงานขับรถยนต์	จ. 002	จ.1	6,710	1	1	80,520	-	-	-	-	3,240	3,480	3,600	3,480	83,760	87,240	90,840	94,320
3	นักการ	จ.003		5,080	1	1	60,960									60,960	60,960	60,960	60,960
4	นักการ	จ.004		5,080	1	1	60,960									60,960	60,960	60,960	60,960
	งานการเจ้าหน้าที่																		
5	ผช.จนท.ธุรการ	จ.005	จ.1	6,710	1	1	80,520	-	-	-	-	3,240	3,480	3,600	3,480	83,760	87,240	90,840	94,320
	ฝ่ายปกครอง																		
	งานบัตรประจำตัวประชาชน																		
6	นักการ	จ.006		5,080	1	1	60,960	-	-	-	-	-	-	-	-	60,960	60,960	60,960	60,960
	ฝ่ายป้องกันและรักษาความสงบ															-	-	-	-
	งานป้องกันฯ															-	-	-	-
7	ผช.จนท.ธุรการ	จ.007	จ.1	6,710	1	1	80,520	-	-	-	-	3,240	3,480	3,600	3,480	83,760	87,240	90,840	94,320
8	ผช.จนท.ป้องกันฯ	จ.008	จ.1	6,710	1	1	80,520	-	-	-	-	3,240	3,480	3,600	3,480	83,760	87,240	90,840	94,320
9	พนักงานวิทยุ	จ.009	จ.1	6,710	1	1	80,520	-	-	-	-	3,240	3,480	3,600	3,480	83,760	87,240	90,840	94,320
10	พนักงานวิทยุ	จ.010	จ.1	6,710	1	1	80,520	-	-	-	-	3,240	3,480	3,600	3,480	83,760	87,240	90,840	94,320
11	พนักงานวิทยุ	จ.011	จ.1	6,710	1	1	80,520	-	-	-	-	3,240	3,480	3,600	3,480	83,760	87,240	90,840	94,320
12	พนักงานขับรถยนต์	จ.012	จ.1	6,710	1	1	80,520	-	-	-	-	3,240	3,480	3,600	3,480	83,760	87,240	90,840	94,320
13	พนักงานขับรถยนต์	จ.013	จ.1	5,970	1	1	71,640	-	-	-	-	2,880	3,000	3,000	3,240	74,520	77,520	80,520	83,760
14	พนักงานขับรถยนต์	จ.014	จ.1	5,970	1	1	71,640	-	-	-	-	2,880	3,000	3,000	3,240	74,520	77,520	80,520	83,760
15	คนงานประจำรถดับเพลิง	จ.015		5,080	1	1	60,960	-	-	-	-	-	-	-	-	60,960	60,960	60,960	60,960
16	คนงานประจำรถดับเพลิง	จ.016		5,080	1	1	60,960	-	-	-	-	-	-	-	-	60,960	60,960	60,960	60,960
17	คนงานประจำรถดับเพลิง	จ.017		5,080	1	1	60,960	-	-	-	-	-	-	-	-	60,960	60,960	60,960	60,960
18	คนงานประจำรถดับเพลิง	จ.018		5,080	1	1	60,960	-	-	-	-	-	-	-	-	60,960	60,960	60,960	60,960
19	คนงานประจำรถดับเพลิง	จ.019		5,080	1	1	60,960	-	-	-	-	-	-	-	-	60,960	60,960	60,960	60,960

ที่	สังกัด/ตำแหน่ง	เลขที่ ตำแหน่ง	อันดับ	ค่า ตอบแทน	จำนวน ทั้งหมด	จำนวนที่มีอยู่(1)		กำลังคนที่ต้องการเพิ่ม				ภาวะค่าใช้จ่ายที่เพิ่มขึ้น (2)				ค่าใช้จ่ายรวม (3)			
						คน	จำนวนเงิน	2552	2553	2554	2555	2552	2553	2554	2555	2552	2553	2554	2555
20	คณงานประจำระดับเพลิง	จ.020		5,080	1	1	60,960	-	-	-	-	-	-	-	-	60,960	60,960	60,960	60,960
21	คณงานประจำระดับเพลิง	จ.021		5,080	1	1	60,960	-	-	-	-	-	-	-	-	60,960	60,960	60,960	60,960
22	คณงานประจำระดับเพลิง	จ.022		5,080	1	1	60,960	-	-	-	-	-	-	-	-	60,960	60,960	60,960	60,960
23	คณงานประจำระดับเพลิง	จ.023		5,080	1	1	60,960	-	-	-	-	-	-	-	-	60,960	60,960	60,960	60,960
24	คณงานประจำระดับเพลิง	จ.024		5,080	1	1	60,960	-	-	-	-	-	-	-	-	60,960	60,960	60,960	60,960
25	คณงานประจำระดับเพลิง	จ.025		5,080	1	1	60,960	-	-	-	-	-	-	-	-	60,960	60,960	60,960	60,960
26	คณงานประจำระดับเพลิง	จ.026		5,080	1	1	60,960	-	-	-	-	-	-	-	-	60,960	60,960	60,960	60,960
27	คณงานประจำระดับเพลิง	จ.027		5,080	1	1	60,960	-	-	-	-	-	-	-	-	60,960	60,960	60,960	60,960
28	คณงานประจำระดับเพลิง	จ.028		5,080	1	1	60,960	-	-	-	-	-	-	-	-	60,960	60,960	60,960	60,960
29	คณงานประจำระดับเพลิง	จ.029		5,080	1	1	60,960	-	-	-	-	-	-	-	-	60,960	60,960	60,960	60,960
	งานรักษาความสงบ														-	-	-	-	
30	พนักงานเทคนิค	จ.030		5,080	1	1	60,960	-	-	-	-	-	-	-	-	60,960	60,960	60,960	60,960
31	พนักงานเทคนิค	จ.031		5,080	1	1	60,960	-	-	-	-	-	-	-	-	60,960	60,960	60,960	60,960
32	พนักงานเทคนิค	จ.032		5,080	1	1	60,960	-	-	-	-	-	-	-	-	60,960	60,960	60,960	60,960
33	พนักงานเทคนิค	จ.033		5,080	1	1	60,960	-	-	-	-	-	-	-	-	60,960	60,960	60,960	60,960
34	พนักงานเทคนิค	จ.034		5,080	1	1	60,960	-	-	-	-	-	-	-	-	60,960	60,960	60,960	60,960
35	พนักงานเทคนิค	จ.035		5,080	1	1	60,960	-	-	-	-	-	-	-	-	60,960	60,960	60,960	60,960
36	พนักงานเทคนิค	จ.036		5,080	1	1	60,960	-	-	-	-	-	-	-	-	60,960	60,960	60,960	60,960
	กองคลัง																		
	ฝ่ายบริหารงานคลัง																		
	งานพัสดุและทรัพย์สิน																		
37	ผช.จหนท.พัสดุ	จ. 037	จ.1	6,710	1	1	80,520	-	-	-	-	3,240	3,480	3,600	3,480	83,760	87,240	90,840	94,320
	ฝ่ายพัฒนารายได้																		
	งานผลประโยชน์																		
38	ผช.จหนท.จัดเก็บรายได้	จ. 038	จ.1	6,710	1	1	80,520	-	-	-	-	3,240	3,480	3,600	3,480	83,760	87,240	90,840	94,320
39	นักการ	จ.039		5,080	1	1	60,960									60,960	60,960	60,960	60,960

ที่	สังกัด/ตำแหน่ง	เลขที่ ตำแหน่ง	อันดับ	ค่า ตอบแทน	จำนวน ทั้งหมด	จำนวนที่มีอยู่(1)		กำลังคนที่ต้องการเพิ่ม				ภาวะค่าใช้จ่ายที่เพิ่มขึ้น (2)				ค่าใช้จ่ายรวม (3)			
						คน	จำนวนเงิน	2552	2553	2554	2555	2552	2553	2554	2555	2552	2553	2554	2555
	งานแผนที่ภาษี														-	-	-	-	
40	ผช.จนท.การคลัง	จ. 040	จ.1	6,710	1	1	80,520	-	-	-	-	3,240	3,480	3,600	3,480	83,760	87,240	90,840	94,320
	งานธุรการ														-	-	-	-	
41	ผช.จนท.ธุรการ	จ. 041	จ.1	6,710	1	1	80,520	-	-	-	-	3,240	3,480	3,600	3,480	83,760	87,240	90,840	94,320
	กองช่าง														-	-	-	-	
	ฝ่ายการโยธา														-	-	-	-	
	งานสาธารณสุขโรค														-	-	-	-	
42	คนงาน	จ.042		5,080	1	1	60,960	-	-	-	-	-	-	-	60,960	60,960	60,960	60,960	
	งานศูนย์เครื่องจักรกล														-	-	-	-	
43	พนักงานขับรถยนต์	จ. 043	จ.1	6,710	1	1	80,520	-	-	-	-	3,240	3,480	3,600	3,480	83,760	87,240	90,840	94,320
44	ผช.นายช่างเครื่องยนต์	จ. 044	จ.2	8,040	1	1	96,480	-	-	-	-	4,080	3,960	4,200	4,440	100,560	104,520	108,720	113,160
	งานจัดสถานที่ละไฟฟ้า														-	-	-	-	
45	ผช.ช่างศิลป์	จ. 045	จ.1	6,710	1	1	80,520	-	-	-	-	3,240	3,480	3,600	3,480	83,760	87,240	90,840	94,320
46	ผช.ช่างไฟฟ้า	จ.046	จ.1	6,710	1	1	80,520	-	-	-	-	3,240	3,480	3,600	3,480	83,760	87,240	90,840	94,320
47	คนงาน	จ.047		5,080	1	1	60,960	-	-	-	-	-	-	-	60,960	60,960	60,960	60,960	
48	คนงาน	จ.048		5,080	1	1	60,960	-	-	-	-	-	-	-	60,960	60,960	60,960	60,960	
49	คนงาน	จ.049		5,080	1	1	60,960	-	-	-	-	-	-	-	60,960	60,960	60,960	60,960	
50	คนงาน	จ.050		5,080	1	1	60,960	-	-	-	-	-	-	-	60,960	60,960	60,960	60,960	
	ฝ่ายช่างสุขาภิบาล														-	-	-	-	
	งานกำจัดมูลฝอยและสิ่งปฏิกูล														-	-	-	-	
	งานธุรการ														-	-	-	-	
51	นักการ	จ.051		5,080	1	1	60,960	-	-	-	-	-	-	-	60,960	60,960	60,960	60,960	
	กองสาธารณสุขฯ														-	-	-	-	
	ฝ่ายบริหารงานสาธารณสุข														-	-	-	-	
	งานสุขาภิบาลฯ														-	-	-	-	
52	ผช.จนท.บันทึกข้อมูล	จ. 052	จ.1	6,710	1	1	80,520	-	-	-	-	3,240	3,480	3,600	3,480	83,760	87,240	90,840	94,320

ที่	สังกัด/ตำแหน่ง	เลขที่ ตำแหน่ง	อันดับ	ค่า ตอบแทน	จำนวน ทั้งหมด	จำนวนที่มีอยู่(1)		กำลังคนที่ต้องการเพิ่ม				ภาวะค่าใช้จ่ายที่เพิ่มขึ้น (2)				ค่าใช้จ่ายรวม (3)			
						คน	จำนวนเงิน	2552	2553	2554	2555	2552	2553	2554	2555	2552	2553	2554	2555
	งานศูนย์บริการสาธารณสุข															-	-	-	-
53	ผช.จนท.บันทึกข้อมูล	จ. 053	จ.1	6,710	1	1	80,520	-	-	-	-	3,240	3,480	3,600	3,480	83,760	87,240	90,840	94,320
	งานรักษาความสะอาด															-	-	-	-
54	พนักงานขับรถยนต์	จ. 054	จ.1	6,710	1	1	80,520	-	-	-	-	3,240	3,480	3,600	3,480	83,760	87,240	90,840	94,320
55	พนักงานขับรถยนต์	จ. 055	จ.1	6,710	1	1	80,520	-	-	-	-	3,240	3,480	3,600	3,480	83,760	87,240	90,840	94,320
56	พนักงานขับรถยนต์	จ. 056	จ.1	6,210	1	1	74,520	-	-	-	-	3,000	3,000	3,240	3,480	77,520	80,520	83,760	87,240
57	คนงาน	จ. 057		5,080	1	1	60,960	-	-	-	-	-	-	-	-	60,960	60,960	60,960	60,960
58	คนงาน	จ. 058		5,080	1	1	60,960	-	-	-	-	-	-	-	-	60,960	60,960	60,960	60,960
59	คนงาน	จ. 059		5,080	1	1	60,960	-	-	-	-	-	-	-	-	60,960	60,960	60,960	60,960
60	คนงาน	จ. 060		5,080	1	1	60,960	-	-	-	-	-	-	-	-	60,960	60,960	60,960	60,960
61	คนงาน	จ. 061		5,080	1	1	60,960	-	-	-	-	-	-	-	-	60,960	60,960	60,960	60,960
62	คนงาน	จ. 062		5,080	1	1	60,960	-	-	-	-	-	-	-	-	60,960	60,960	60,960	60,960
63	คนงาน	จ. 063		5,080	1	1	60,960	-	-	-	-	-	-	-	-	60,960	60,960	60,960	60,960
64	คนงาน	จ. 064		5,080	1	1	60,960	-	-	-	-	-	-	-	-	60,960	60,960	60,960	60,960
65	คนงาน	จ. 065		5,080	1	1	60,960	-	-	-	-	-	-	-	-	60,960	60,960	60,960	60,960
66	คนงาน	จ. 066		5,080	1	1	60,960	-	-	-	-	-	-	-	-	60,960	60,960	60,960	60,960
67	คนงาน	จ. 067		5,080	1	1	60,960	-	-	-	-	-	-	-	-	60,960	60,960	60,960	60,960
68	คนงาน	จ. 068		5,080	1	1	60,960	-	-	-	-	-	-	-	-	60,960	60,960	60,960	60,960
69	คนงาน	จ. 069		5,080	1	1	60,960	-	-	-	-	-	-	-	-	60,960	60,960	60,960	60,960
70	คนงาน	จ. 070		5,080	1	1	60,960	-	-	-	-	-	-	-	-	60,960	60,960	60,960	60,960
71	คนงาน	จ. 071		5,080	1	1	60,960	-	-	-	-	-	-	-	-	60,960	60,960	60,960	60,960
72	คนงาน	จ. 072		5,080	1	1	60,960	-	-	-	-	-	-	-	-	60,960	60,960	60,960	60,960
73	คนงาน	จ. 073		5,080	1	1	60,960	-	-	-	-	-	-	-	-	60,960	60,960	60,960	60,960
74	คนงาน	จ. 074		5,080	1	1	60,960	-	-	-	-	-	-	-	-	60,960	60,960	60,960	60,960
75	คนงาน	จ. 075		5,080	1	1	60,960	-	-	-	-	-	-	-	-	60,960	60,960	60,960	60,960
76	คนงาน	จ. 076		5,080	1	1	60,960	-	-	-	-	-	-	-	-	60,960	60,960	60,960	60,960
77	คนงาน	จ. 077		5,080	1	1	60,960	-	-	-	-	-	-	-	-	60,960	60,960	60,960	60,960

ที่	สังกัด/ตำแหน่ง	เลขที่ ตำแหน่ง	อันดับ	ค่า ตอบแทน	จำนวน ทั้งหมด	จำนวนที่มีอยู่(1)		กำลังคนที่ต้องการเพิ่ม				ภาวะค่าใช้จ่ายที่เพิ่มขึ้น (2)				ค่าใช้จ่ายรวม (3)			
						คน	จำนวนเงิน	2552	2553	2554	2555	2552	2553	2554	2555	2552	2553	2554	2555
78	คนงาน	จ. 078		5,080	1	1	60,960	-	-	-	-	-	-	-	-	60,960	60,960	60,960	60,960
79	คนงาน	จ. 079		5,080	1	1	60,960	-	-	-	-	-	-	-	-	60,960	60,960	60,960	60,960
80	คนงาน	จ. 080		5,080	1	1	60,960	-	-	-	-	-	-	-	-	60,960	60,960	60,960	60,960
81	คนงาน	จ. 081		5,080	1	1	60,960	-	-	-	-	-	-	-	-	60,960	60,960	60,960	60,960
82	คนงาน	จ. 082		5,080	1	1	60,960	-	-	-	-	-	-	-	-	60,960	60,960	60,960	60,960
83	คนงาน	จ. 083		5,080	1	1	60,960	-	-	-	-	-	-	-	-	60,960	60,960	60,960	60,960
84	คนงาน	จ. 084		5,080	1	1	60,960	-	-	-	-	-	-	-	-	60,960	60,960	60,960	60,960
85	คนงาน	จ. 085		5,080	1	1	60,960	-	-	-	-	-	-	-	-	60,960	60,960	60,960	60,960
86	คนงาน	จ. 086		5,080	1	-	-	-	-	-	-	60,960	-	-	-	60,960	60,960	60,960	60,960
	ฝ่ายบริหารงานทั่วไป																		
	งานธุรการ																		
87	ผช.จนท.ธุรการ	จ.087	จ.1	6,710	1	1	80,520	-	-	-	-	3,240	3,480	3,600	3,480	83,760	87,240	90,840	94,320
	กองวิชาการฯ																		
	ฝ่ายแผนงานและงบประมาณ																		
	งานวิเคราะห์																		
88	ผช.จนท.ธุรการ	จ.088	จ.1	6,710	1	1	80,520	-	-	-	-	3,240	3,480	3,600	3,480	83,760	87,240	90,840	94,320
	ฝ่ายบริการและเผยแพร่ฯ																		
	งานบริการข้อมูลข่าวสาร																		
89	ผช.จนท.ประชาสัมพันธ์	จ.089	จ.1	-	1	-	-	-	-	-	-	83,640	3,180	3,180	3,300	83,640	86,820	90,000	93,300
	งานบริการและเผยแพร่วิชาการ																		
90	ผช.จนท.ระบบคอมพิวเตอร์	จ.090	จ.3	9,470	1	1	113,640	-	-	-	-	4,560	4,680	4,800	5,160	118,200	122,880	127,680	132,840
	กองการศึกษา																		
	ฝ่ายแผนงานและโครงการ																		
	งานธุรการ																		
91	พนักงานขับรถยนต์	จ.091	จ.1	6,710	1	1	80,520	-	-	-	-	3,240	3,480	3,600	3,480	83,760	87,240	90,840	94,320
92	ผช.จนท.บันทึกข้อมูล	จ.092	จ.1	5,970	1	1	71,640	-	-	-	-	2,880	3,000	3,000	3,240	74,520	77,520	80,520	83,760

ที่	สังกัด/ตำแหน่ง	เลขที่ ตำแหน่ง	อันดับ	ค่า ตอบแทน	จำนวน ทั้งหมด	จำนวนที่มีอยู่(1)		กำลังคนที่ต้องการเพิ่ม				ภาระค่าใช้จ่ายที่เพิ่มขึ้น (2)				ค่าใช้จ่ายรวม (3)			
						คน	จำนวนเงิน	2552	2553	2554	2555	2552	2553	2554	2555	2552	2553	2554	2555
93	ผช.จหนท.ศูนย์เยาวชน	จ.093	จ.1	-	1	-	-	-	-	-	-	83,640	3,180	3,180	3,300	83,640	86,820	90,000	93,300
	ฝ่ายบริหารการศึกษา																		
	งานการเจ้าหน้าที่																		
94	ผช.นักวิชาการศึกษา	จ.094	จ.3	7,940	1	1	95,280	-	-	-	-	4,560	4,560	4,560	4,680	99,840	104,400	108,960	113,640
	ฝ่ายส่งเสริมการศึกษา																		
	งานกีฬาและนันทนาการ																		
95	ผช.สันทนากการ	จ.095	จ.3	7,940	1	1	95,280	-	-	-	-	4,560	4,560	4,560	4,680	99,840	104,400	108,960	113,640
	ศูนย์พัฒนาเด็กเล็ก 1															-	-	-	-
96	ผู้ดูแลเด็ก	จ.096	จ.1	6,210	1	1	74,520	-	-	-	-	เงินอุดหนุน							
97	ผู้ดูแลเด็ก	จ.097	จ.1	5,970	1	1	71,640	-	-	-	-	เงินอุดหนุน							
98	ผู้ดูแลเด็ก	จ.098	จ.1	5,970	1	1	71,640	-	-	-	-	2,880	3,000	3,000	3,240	74,520	77,520	80,520	83,760
99	ผู้ดูแลเด็ก	จ.099	จ.1	6,210	1	1	74,520	-	-	-	-	เงินอุดหนุน							
100	ผู้ดูแลเด็ก	จ.100	จ.1	5,970	1	1	71,640	-	-	-	-	เงินอุดหนุน							
101	ผู้ดูแลเด็ก	จ.101		5,080	1	1	60,960									60,960	60,960	60,960	60,960
102	ผู้ดูแลเด็ก	จ.102		5,080	1	1	60,960									60,960	60,960	60,960	60,960
103	ผู้ดูแลเด็ก	จ.103		5,080	1	1	60,960									60,960	60,960	60,960	60,960
104	ภารโรง	จ.104		5,080	1	1	60,960									60,960	60,960	60,960	60,960
	ศูนย์พัฒนาเด็กเล็ก 2															-	-	-	-
105	ผู้ดูแลเด็ก	จ.105	จ.1	5,970	1	1	71,640	-	-	-	-	เงินอุดหนุน							
106	ผู้ดูแลเด็ก	จ.106	จ.1	5,970	1	1	71,640	-	-	-	-	เงินอุดหนุน							
107	ผู้ดูแลเด็ก	จ.107	จ.1	5,970	1	1	71,640	-	-	-	-	เงินอุดหนุน							
108	ผู้ดูแลเด็ก	จ.108	จ.1	5,970	1	1	71,640	-	-	-	-	2,880	3,000	3,000	3,240	74,520	77,520	80,520	83,760
109	ผู้ดูแลเด็ก	จ.109	จ.1	5,970	1	1	71,640	-	-	-	-	2,880	3,000	3,000	3,240	74,520	77,520	80,520	83,760
110	ผู้ดูแลเด็ก	จ.110	จ.1	5,970	1	1	71,640	-	-	-	-	2,880	3,000	3,000	3,240	74,520	77,520	80,520	83,760
111	ผู้ดูแลเด็ก	จ.111	จ.1	5,970	1	1	71,640	-	-	-	-	2,880	3,000	3,000	3,240	74,520	77,520	80,520	83,760
112	ผู้ดูแลเด็ก	จ.112	จ.1	5,970	1	1	71,640	-	-	-	-	2,880	3,000	3,000	3,240	74,520	77,520	80,520	83,760

ที่	สังกัด/ตำแหน่ง	เลขที่ ตำแหน่ง	อันดับ	ค่า ตอบแทน	จำนวน ทั้งหมด	จำนวนที่มีอยู่(1)		กำลังคนที่ต้องการเพิ่ม				ภาระค่าใช้จ่ายที่เพิ่มขึ้น (2)				ค่าใช้จ่ายรวม (3)			
						คน	จำนวนเงิน	2552	2553	2554	2555	2552	2553	2554	2555	2552	2553	2554	2555
113	ผู้ดูแลเด็ก	จ.113	จ.1	5,970	1	1	71,640	-	-	-	-	เงินอุดหนุน							
114	ผู้ดูแลเด็ก	จ.114		5,080	1	1	60,960					60,960	-	-	-	60,960	60,960	60,960	60,960
115	ภารโรง	จ.115		-	1	-	-					-	-	-	-	60,960	60,960	60,960	60,960
ศูนย์พัฒนาเด็กเล็ก 3																			
116	ผู้ดูแลเด็ก	จ.116	จ.1	5,970	1	1	71,640	-	-	-	-	เงินอุดหนุน							
117	ผู้ดูแลเด็ก	จ.117	จ.1	5,970	1	1	71,640	-	-	-	-	เงินอุดหนุน							
118	ผู้ดูแลเด็ก	จ.118	จ.1	5,970	1	1	71,640	-	-	-	-	เงินอุดหนุน							
119	ผู้ดูแลเด็ก	จ.119	จ.1	5,970	1	1	71,640	-	-	-	-	เงินอุดหนุน							
120	ผู้ดูแลเด็ก	จ.120	จ.1	5,970	1	1	71,640	-	-	-	-	2,880	3,000	3,000	3,240	74,520	77,520	80,520	83,760
121	ผู้ดูแลเด็ก	จ.121	จ.1	5,970	1	1	71,640	-	-	-	-	2,880	3,000	3,000	3,240	74,520	77,520	80,520	83,760
122	ผู้ดูแลเด็ก	จ.122		5,080	1	1	60,960					เงินอุดหนุน				60,960	60,960	60,960	60,960
123	ภารโรง	จ.123		-	1	-	-					60,960	-	-	-	60,960	60,960	60,960	60,960
โรงเรียนเทศบาลบ้านไผ่																			
124	ผ.จ.นท.การเงินและบัญชี	จ.124	จ.1	5,970	1	1	71,640	-	-	-	-	เงินอุดหนุน							
125	ครู(สอนเด็กอนุบาล)	จ.125	จ.2	7,730	1	1	92,760	-	-	-	-	3,720	4,080	3,960	4,200	96,480	100,560	104,520	108,720
126	ผู้ช่วยครู	จ.126	จ.3	9,080	1	1	108,960	-	-	-	-	4,680	4,560	4,680	4,800	113,640	118,200	122,880	127,680
127	ผู้ช่วยครู	จ.127	จ.3	9,080	1	1	108,960	-	-	-	-	4,680	4,560	4,680	4,800	113,640	118,200	122,880	127,680
128	ผู้ช่วยครู	จ.128	จ.3	8,320	1	1	99,840	-	-	-	-	4,560	4,560	4,680	4,560	104,400	108,960	113,640	118,200
129	พนักงานขับรถยนต์	จ.129	จ.1	5,970	1	1	71,640	-	-	-	-	2,880	3,000	3,000	3,240	74,520	77,520	80,520	83,760
130	ผ.ช.บรรณารักษ์	จ.130	จ.3	7,940	1	1	95,280	-	-	-	-	4,560	4,560	4,560	4,680	99,840	104,400	108,960	113,640
โรงเรียนเทศบาล 2 (อนุบาลสาธิต)																			
131	ผู้ช่วยครู	จ.131	จ.3	7,940	1	1	95,280	-	-	-	-	4,560	4,560	4,560	4,680	99,840	104,400	108,960	113,640
132	ผู้ช่วยครู	จ.132	จ.3	7,940	1	1	95,280	-	-	-	-	4,560	4,560	4,560	4,680	99,840	104,400	108,960	113,640
133	ผู้ช่วยครู	จ.133	จ.3	-	1		-	-	-	-	-	136,440	5,040	5,160	5,100	136,440	141,480	146,640	151,740
134	ผู้ช่วยครู	จ.134	จ.3	-	1		-	-	-	-	-	136,440	5,040	5,160	5,100	136,440	141,480	146,640	151,740

ที่	สังกัด/ตำแหน่ง	เลขที่ ตำแหน่ง	อันดับ	ค่า ตอบแทน	จำนวน ทั้งหมด	จำนวนที่มีอยู่(1)		กำลังคนที่ต้องการเพิ่ม				ภาวะค่าใช้จ่ายที่เพิ่มขึ้น (2)				ค่าใช้จ่ายรวม (3)			
						คน	จำนวนเงิน	2552	2553	2554	2555	2552	2553	2554	2555	2552	2553	2554	2555
	กองสวัสดิการสังคม																		
	ฝ่ายส่งเสริมการป้อนาชุมชน																		
	งานส่งเสริมอาชีพฯ																		
135	ผช.จนท.พัฒนาชุมชน	จ.135	จ.1	6,710	1	1	80,520	-	-	-	-	3,240	3,480	3,600	3,480	83,760	87,240	90,840	94,320
	งานธุรการ																		
136	นายสุทธิ ชันแพง	จ.136	จ.1	6,710	1	1	80,520	-	-	-	-	3,240	3,480	3,600	3,480	83,760	87,240	90,840	94,320
รวมทั้งสิ้น															8,919,240	9,110,880	9,306,600	9,504,120	
เงินเดือนพนักงานและลูกจ้างประจำ															30,438,348	31,631,515	32,772,151	31,106,570	
ประโยชน์ตอบแทนอื่น															7,871,518	8,148,479	8,415,750	8,122,138	
รวมไม่เกินร้อยละ 40															36.05	35.69	35.07	32.27	

ประโยชน์ตอบแทนอื่นให้คำนวณไว้ร้อยละ 20

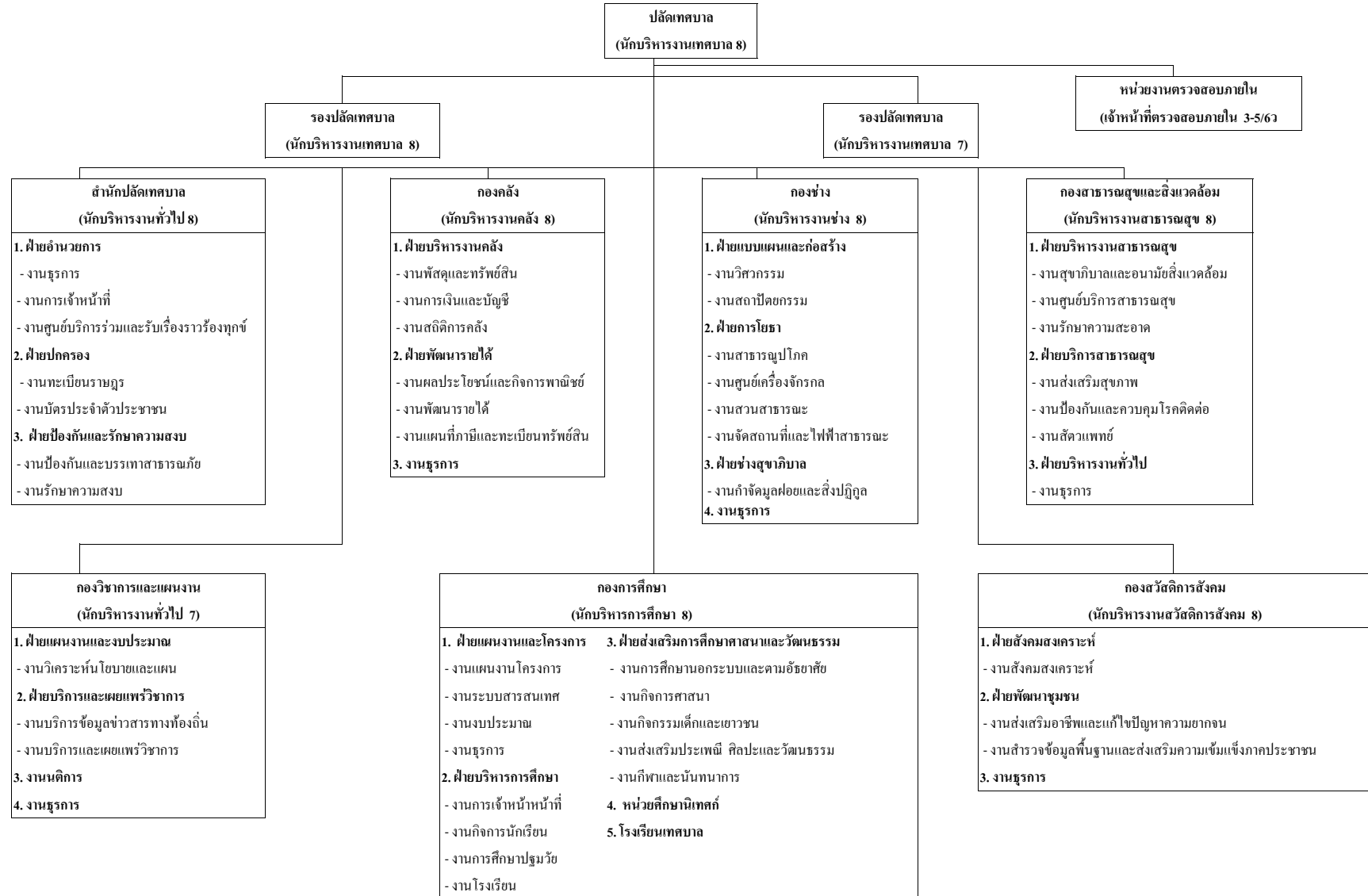
ข้อ 9.2 ภาระค่าใช้จ่ายเกี่ยวกับเงินเดือน ค่าจ้างประจำ เงินค่าตอบแทนพนักงานจ้าง และประโยชน์ตอบแทนอื่น (สำหรับพนักงานจ้าง)

ปีงบประมาณ	ประมาณการรายรับ	ประมาณการรายจ่าย	ภาระค่าใช้จ่าย			ประโยชน์ตอบแทนอื่น	รวมค่าใช้จ่าย	คิดเป็นร้อยละ
			เงินเดือนพนักงานเทศบาล	ค่าจ้างลูกจ้างประจำ	ค่าตอบแทนพนักงานจ้าง			
2552	131,000,000	131,000,000	21,384,708	9,053,640	8,919,240	7,871,518	47,229,106	36.05
2553	137,550,000	137,000,000	22,198,195	9,433,320	9,110,880	8,148,479	48,890,874	35.69
2554	144,427,500	144,000,000	22,969,711	9,802,440	9,306,600	8,415,750	50,494,501	35.07
2555	151,648,875	151,000,000	21,766,610	9,071,040	9,504,120	8,068,354	48,410,124	32.06

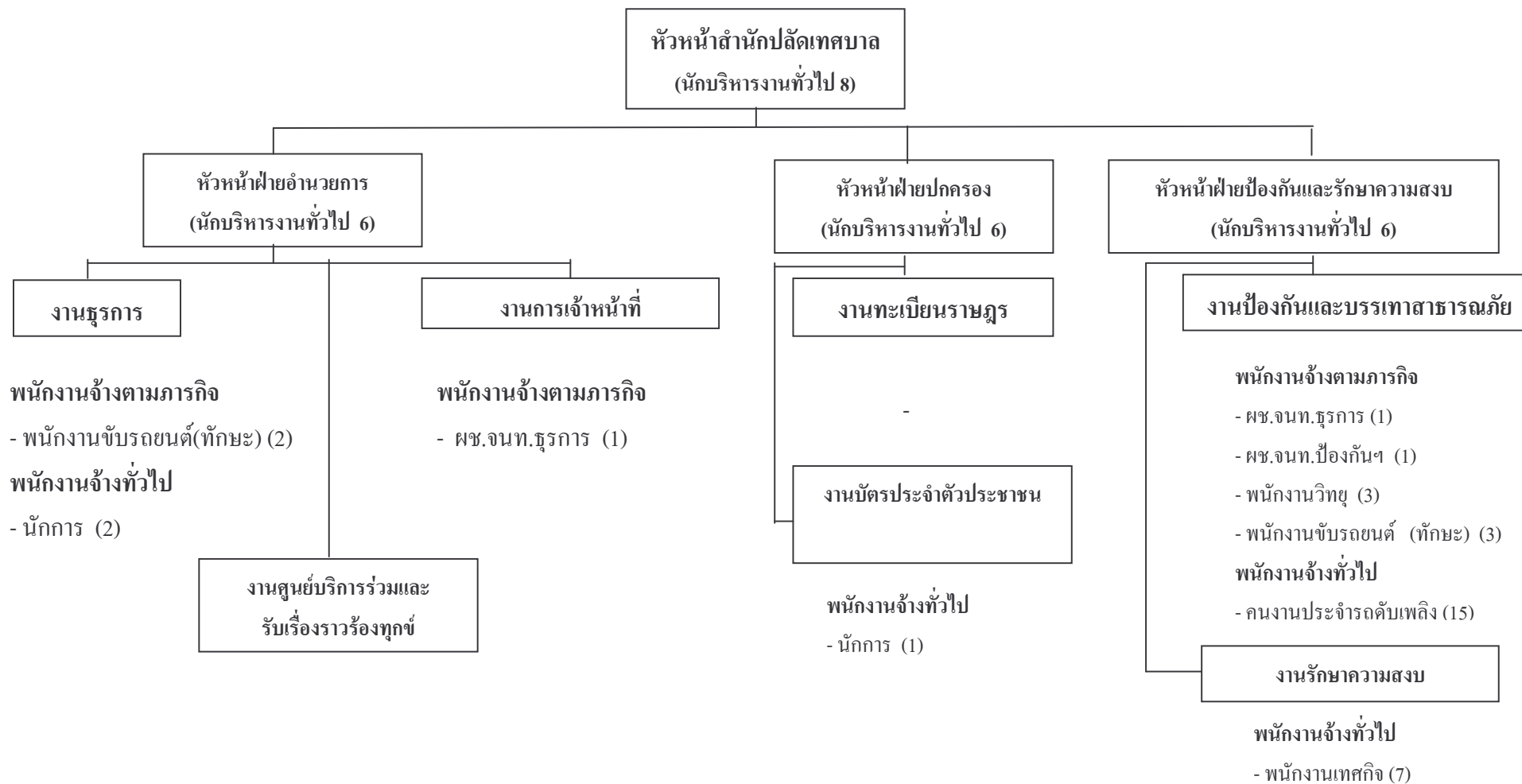
หมายเหตุ : ให้ประมาณการรายรับได้ไม่เกินปีละ 10 %

10. แผนภูมิโครงสร้างการแบ่งส่วนราชการตามแผนอัตรากำลัง 3 ปี (2552 - 2554)

โครงสร้างส่วนราชการของเทศบาลเมืองบ้านไผ่

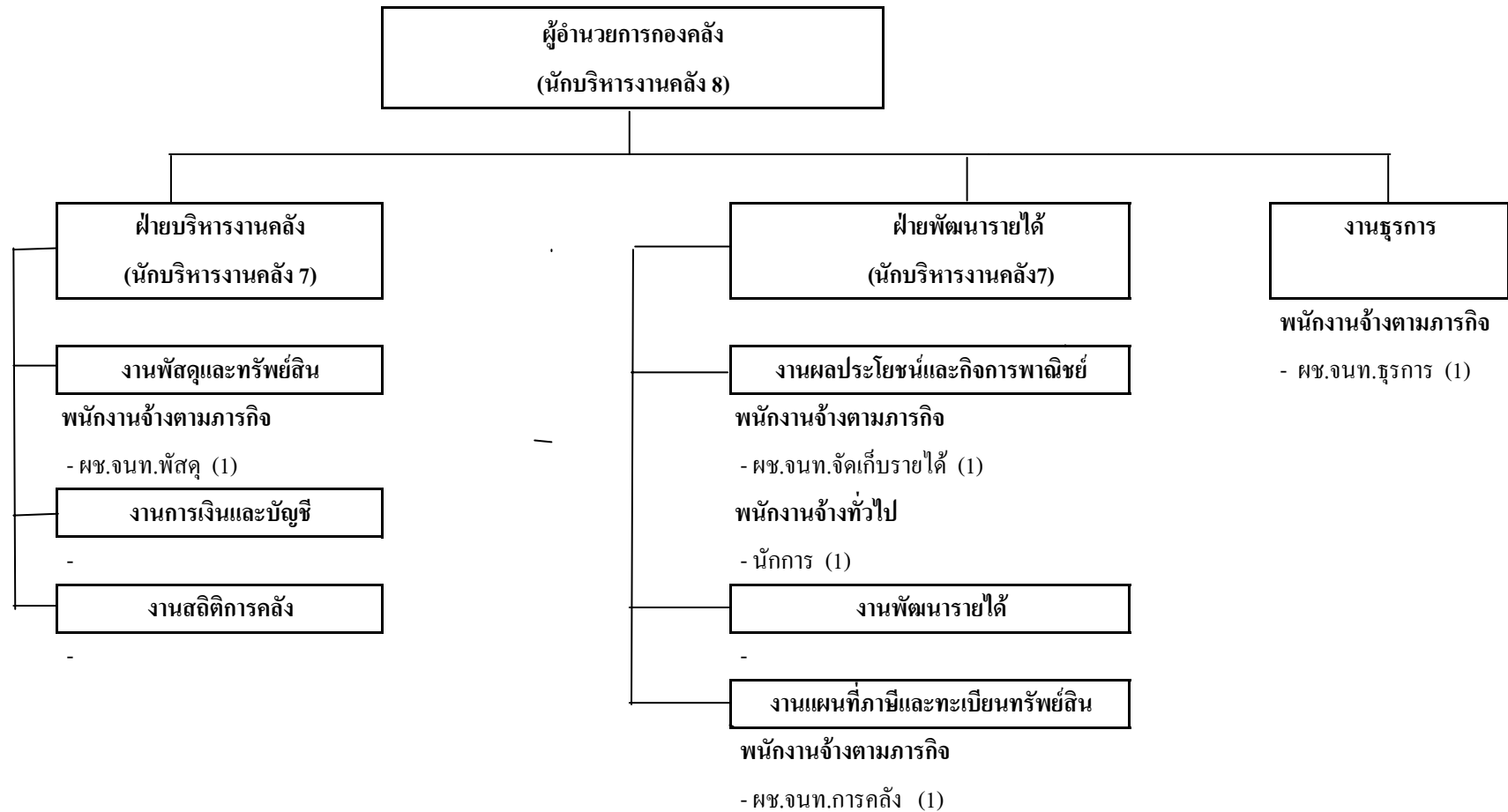


โครงสร้างพนักงานจ้างสำนักปลัดเทศบาล

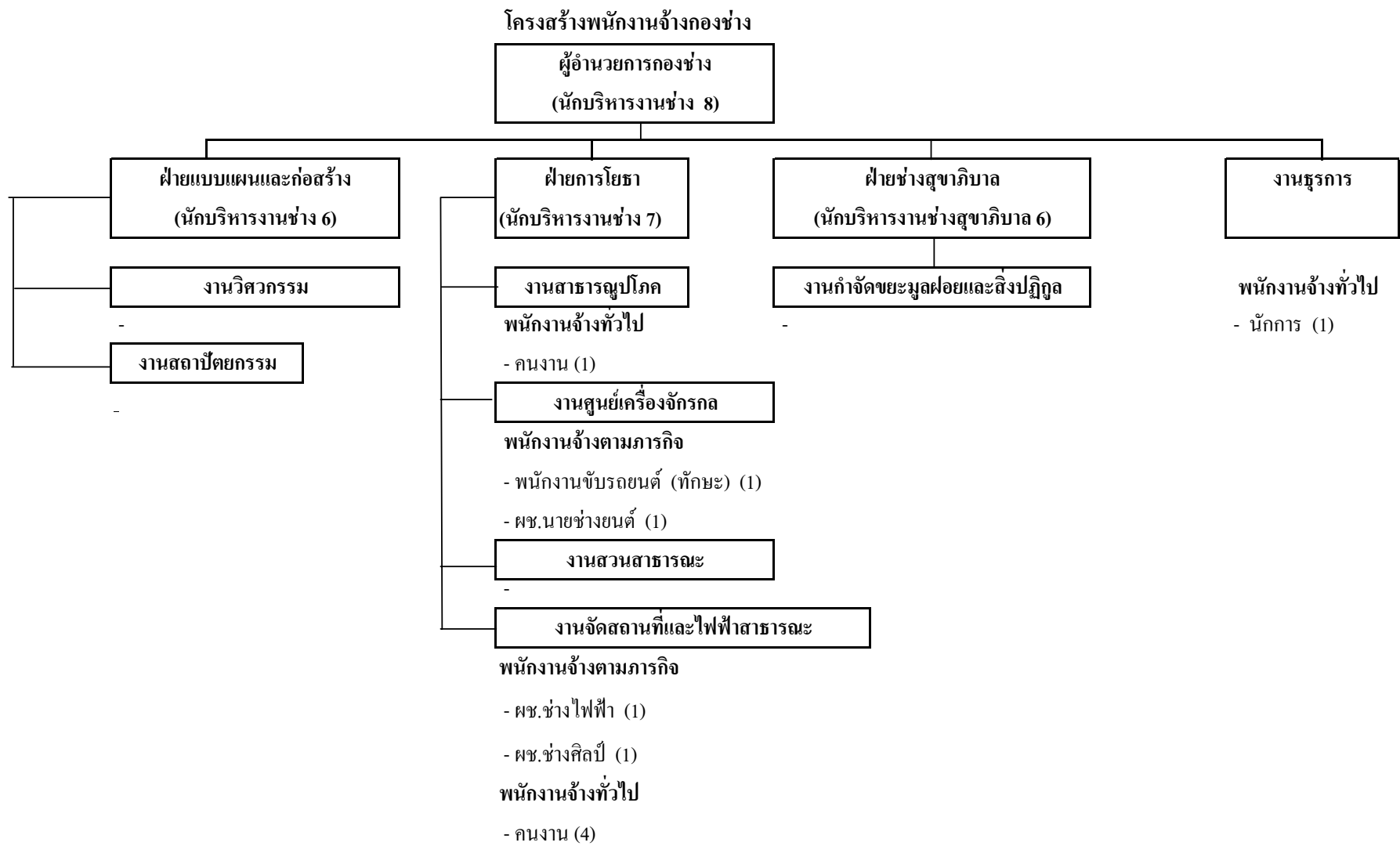


ชื่อตำแหน่ง	พนักงานขับรถยนต์ (ทักษะ)	ผช.จนท.ธุรการ	ผช.จนท.ป้องกันฯ	พนักงานวิทย์	นักการ	คนงานประจำรถดับเพลิง	พนักงานเทศกิจ	รวม
จำนวน	5	2	1	3	3	15	7	36

โครงสร้างพนักงานจ้างกองคลัง

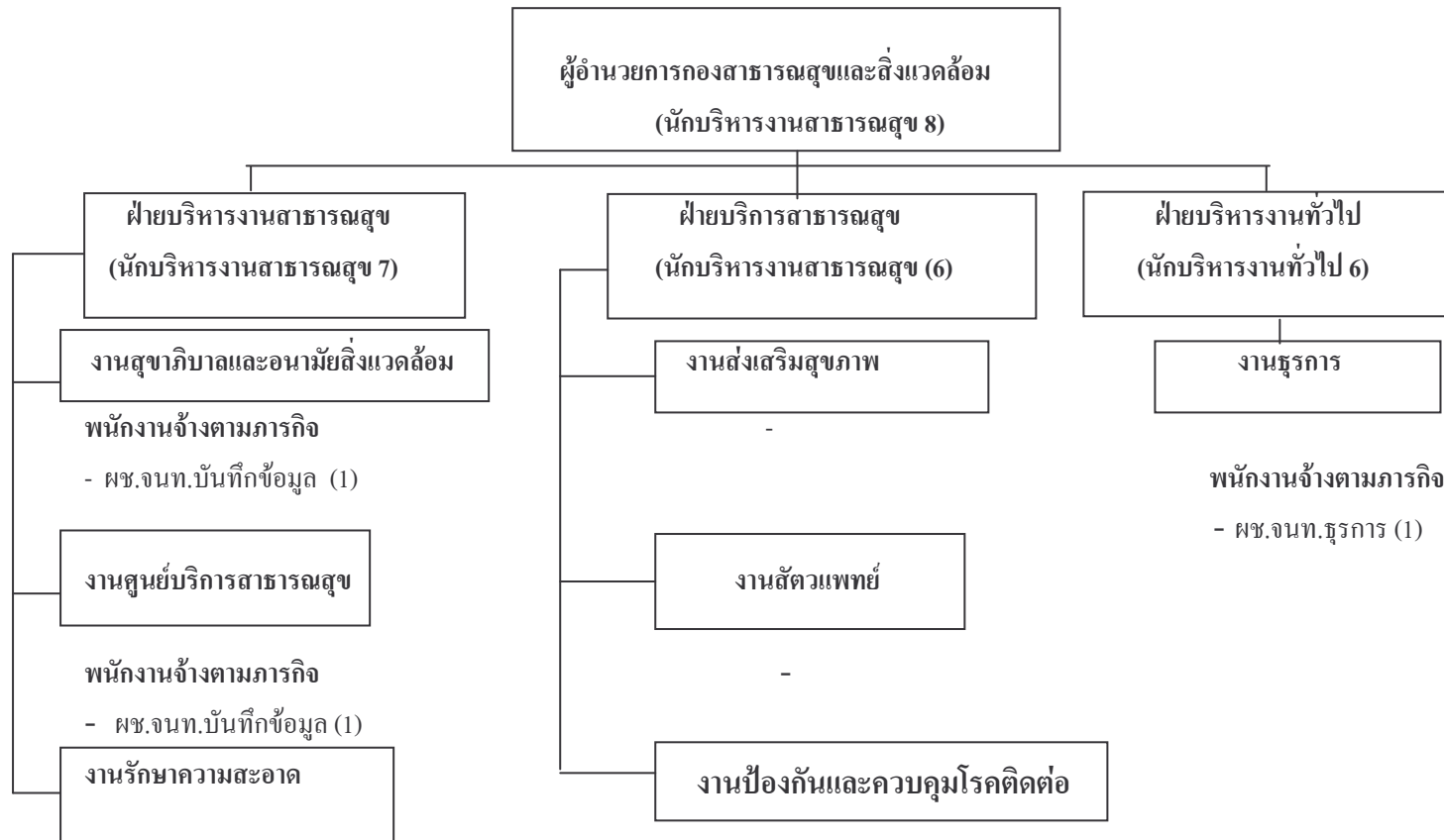


ชื่อตำแหน่ง	ผช.จนท.พัสดุ	ผช.จนท.จัดเก็บฯ	ผช.จนท.การคลัง	ผช.จนท.ธุรการ	นักการ	รวม
จำนวน	1	1	1	1	1	5



ชื่อตำแหน่ง	พนักงานขับรถยนต์(ทักษะ)	ผช.นายช่างยนต์	ผช.ช่างไฟฟ้า	ผช.ช่างศิลป์	นักการ	คนงาน	รวม
จำนวน	1	1	1	1	1	5	10

โครงสร้างพนักงานจ้างกองสาธารณสุขและสิ่งแวดล้อม

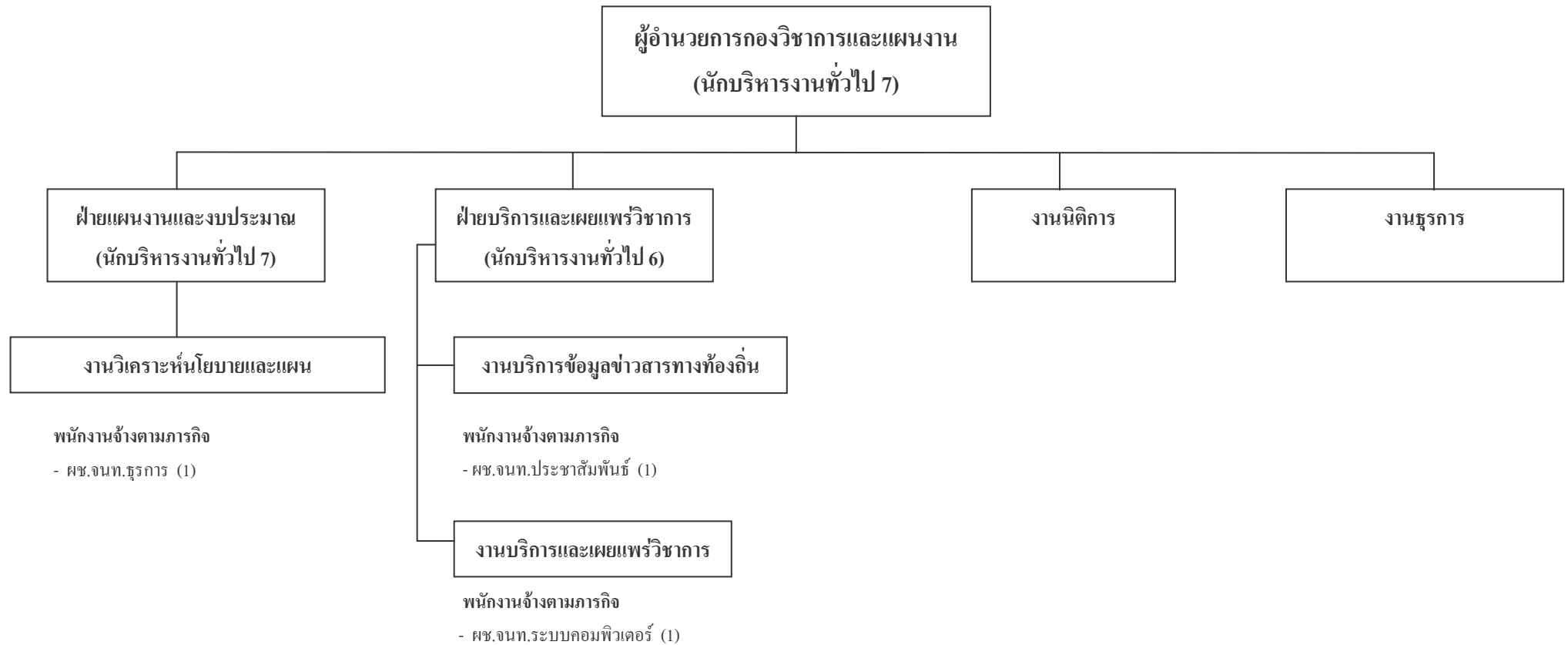


พนักงานจ้างตามภารกิจ - พนักงานขับรถยนต์ (ทักษะ) (3) -

พนักงานจ้างทั่วไป - คนงาน (30)

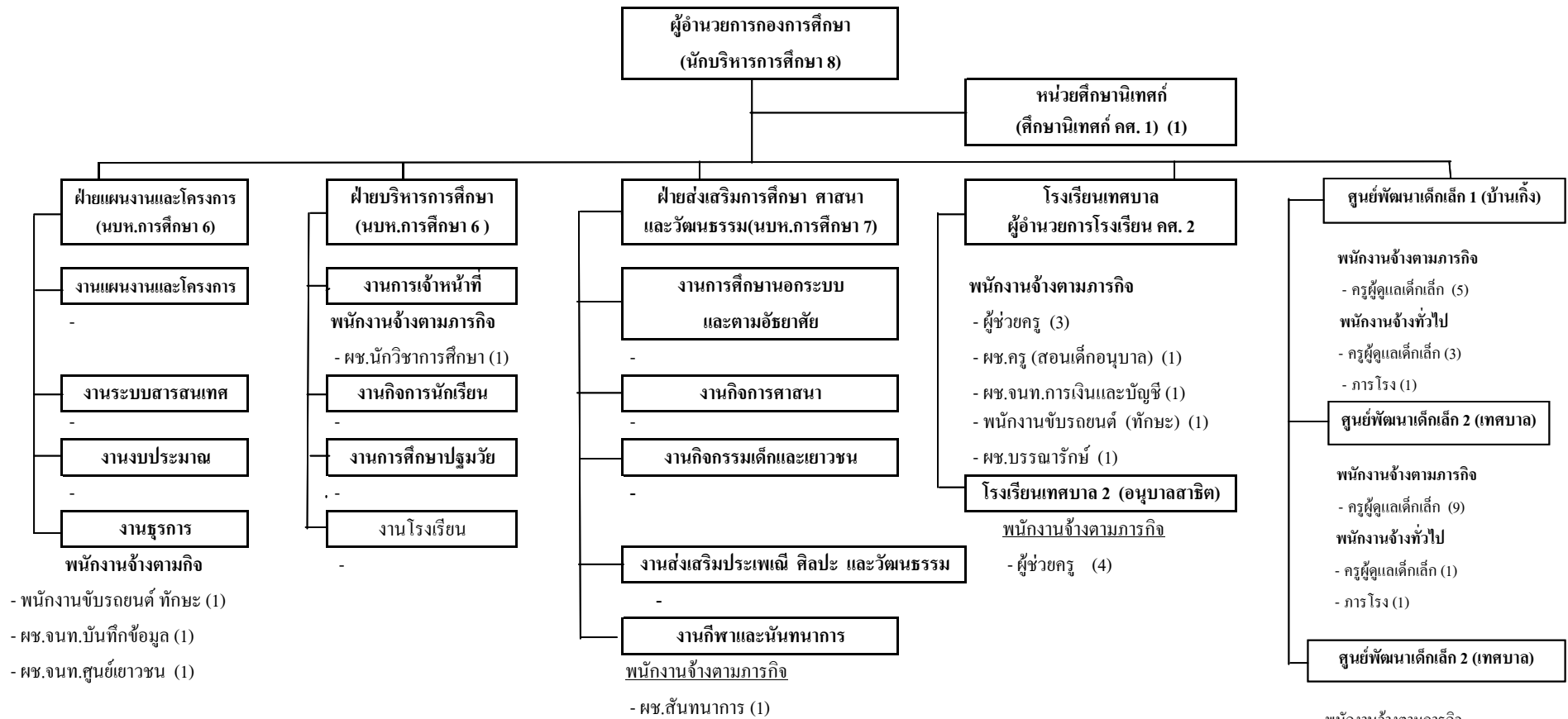
ชื่อตำแหน่ง	ผช.จนท.บันทึกข้อมูล	ผช.จนท.ธุรการ	พนักงานขับรถยนต์ (ทักษะ)	คนงาน	รวม
จำนวน	2	1	3	30	36

โครงสร้างพนักงานจ้างกองวิชาการและแผนงาน



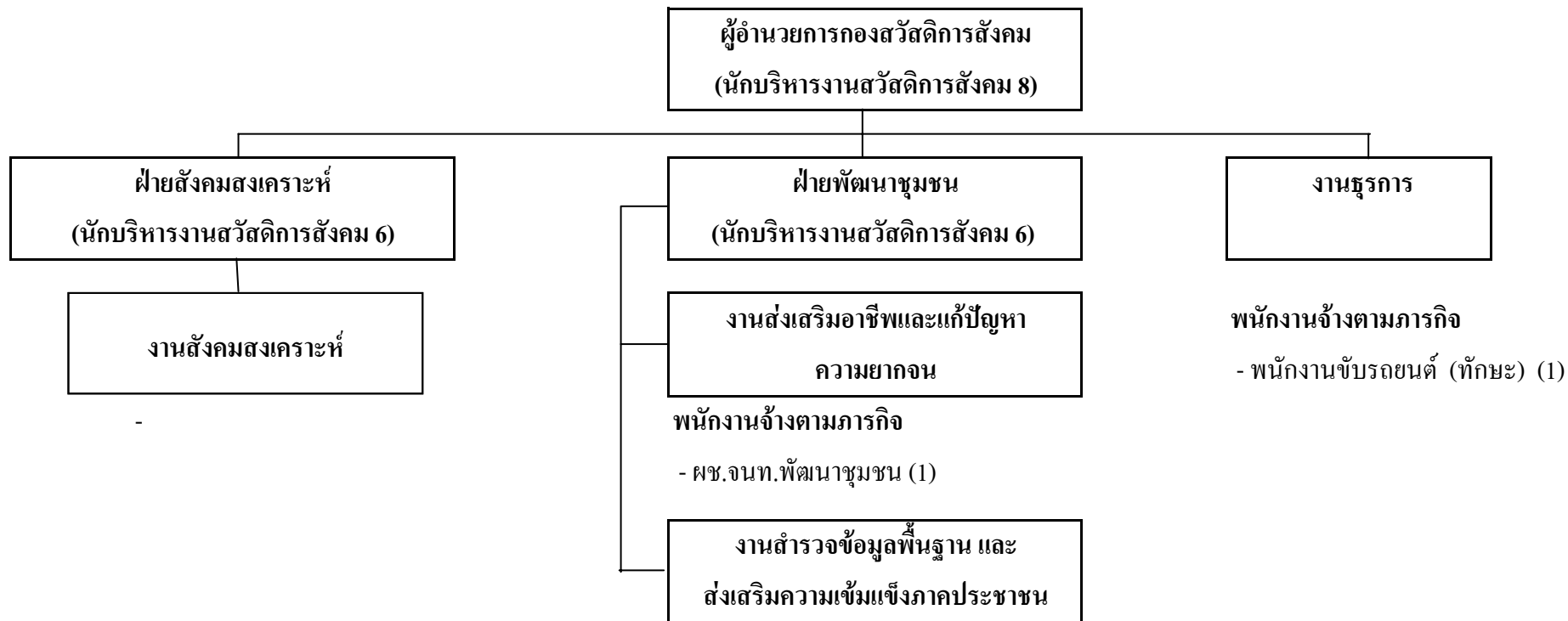
ชื่อตำแหน่ง	ผช.จนท.ประชาสัมพันธ์	ผช.จนท.ระบบคอมพิวเตอร์	ผช.จนท.ธุรการ	รวม
จำนวน	1	1	1	3

โครงสร้างพนักงานจ้างกองการศึกษา



ชื่อตำแหน่ง	พนักงานขับรถยนต์	ผช.จนท.บันทึกข้อมูล	ผช.นักวิชาการศึกษา	ครูผู้ดูแลเด็กเล็ก	ผช.บรรณารักษ์	ผช.จนท.ศูนย์เยาวชน	ภารโรง	ผช.จนท.การเงินและบัญชี	ผู้ช่วยครู	ผู้ช่วยครู (สอนเด็กอนุบาล)	ผช.สันตนาการ	รวม
จำนวน	2	1	1	25	1	1	3	1	7	1	1	44

โครงสร้างพนักงานจ้างกองสวัสดิการสังคม



ชื่อตำแหน่ง	ผช.จнт.พัฒนาชุมชน	พนักงานขับรถยนต์ (ทักษะ)	รวม
จำนวน	1	1	2

โครงสร้างพนักงานจ้างหน่วยงานตรวจสอบภายใน



12. แนวทางการพัฒนาพนักงานจ้าง

พนักงานจ้างเทศบาล จะพึงปฏิบัติหน้าที่ด้วยความซื่อสัตย์ สุจริต อย่างเต็มกำลัง ความสามารถด้วยความรอบคอบ รวดเร็ว ขยันหมั่นเพียร โดยคำนึงถึงประโยชน์ของราชการและให้บริการประชาชนอย่างเสมอภาค

เทศบาลจะกำหนดแนวทางการพัฒนาพนักงานจ้างโดยการจัดทำแผนแม่บทการพัฒนาพนักงานจ้าง เพื่อเพิ่มพูนความรู้ ทักษะ ทักษะคิด มีคุณธรรมและจริยธรรม อันจะทำให้การปฏิบัติหน้าที่ของพนักงานจ้างเป็นไปอย่างมีประสิทธิภาพ โดยให้พนักงานจ้างทุกคน ทุกตำแหน่ง ได้มีโอกาสที่จะได้รับการพัฒนาในช่วงระยะเวลาตามแผนอัตรากำลัง 4 ปี ทั้งนี้ วิธีการพัฒนา อาจใช้วิธีใดวิธีการหนึ่ง หรือหลายวิธีก็ได้ เช่น การปฐมนิเทศการฝึกอบรม การศึกษาหรือดูงาน การประชุมเชิงปฏิบัติการ ฯลฯ ประกอบในการพัฒนาพนักงานจ้าง เพื่อให้งานเป็นไปอย่างมีประสิทธิภาพและประสิทธิผล บังเกิดผลดีต่อประชาชนและท้องถิ่นต่อไป

13. ประกาศคุณธรรม จริยธรรม ของพนักงานจ้าง

โดยที่พนักงานและลูกจ้างของเทศบาล มีหน้าที่และความรับผิดชอบและเป็นกำลังสำคัญในการพัฒนาท้องถิ่นและประเทศชาติโดยรวมทั้งการให้บริการประชาชน ซึ่งจำเป็นต้องทำงานร่วมกันหลายฝ่าย ฉะนั้น เพื่อให้พนักงานและลูกจ้างมีความประพฤติดีสำนึกในหน้าที่ความรับผิดชอบตลอดจนปฏิบัติหน้าที่ราชการได้อย่างมีประสิทธิภาพประสิทธิผลยิ่งขึ้น เทศบาลเมืองบ้านไผ่จึงประกาศคุณธรรม จริยธรรม ของพนักงานและลูกจ้างของเทศบาลไว้เป็นประมวลความประพฤติ เพื่อรักษาไว้ซึ่งศักดิ์ศรีและส่งเสริมชื่อเสียงเกียรติคุณเกียรติฐานะของพนักงานและลูกจ้างเทศบาล ซึ่งจะยังผลให้พนักงานและลูกจ้างผู้ประพฤติปฏิบัติเป็นที่เลื่อมใสศรัทธาและยกย่องของบุคคลโดยทั่วไป

ประกอบกับได้รับประกาศจังหวัดขอนแก่น เรื่อง มาตรฐานทางคุณธรรมจริยธรรมของข้าราชการ พนักงานราชการ ลูกจ้าง จังหวัดขอนแก่น ตามมติคณะรัฐมนตรีในการประชุมเมื่อวันที่ 19 ธันวาคม 2549 เห็นชอบเรื่องวาระแห่งชาติด้านจริยธรรม ธรรมภิบาลและการป้องกันการทุจริตและประพฤติมิชอบในภาครัฐ เพื่อแก้ไขปัญหาการทุจริต รวมถึงปัญหาความเสื่อมศรัทธาของประชาชนที่มีต่อการบริหารราชการแผ่นดิน โดยเปิดให้ประชาชนเข้ามามีส่วนร่วมในการขับเคลื่อนการบริหารราชการแผ่นดินควบคู่ไปกับการส่งเสริมให้ข้าราชการมีการปฏิบัติตามกฎหมายและประมวลจริยธรรม จรรยาบรรณอย่างจริงจัง นั้น จังหวัดขอนแก่นจึงกำหนดมาตรฐานทางคุณธรรมและจริยธรรมเพื่อให้ข้าราชการ พนักงานราชการและลูกจ้างของจังหวัดขอนแก่น ถือปฏิบัติดังต่อไปนี้

ข้อ 1 พึงประพฤติปฏิบัติตนตามข้อกำหนดว่าด้วยมาตรฐานคุณธรรมและจริยธรรม ของข้าราชการจังหวัดขอนแก่น ประกอบด้วย ซุจริต ซื่อสัตย์ ยืนหยัดความถูกต้อง ปกป้องความโปร่งใส มีใจให้บริการทำงานอย่างสร้างสรรค์

ข้อ 2 พึงปฏิบัติหน้าที่ด้วยความซื่อตรง ไม่หวังประโยชน์ตอบแทนอันมิควรได้ ไม่ใช่ตำแหน่งหน้าที่เอาไร้อาเปรียบผู้อื่น ไม่ทุจริต แสวงหา หรือเรียกรับประโยชน์โดยมิชอบในทุกกรณี

ข้อ 3 พึงมีทัศนคติที่ดี มีจิตใจเมตตา กรุณา และปฏิบัติต่อผู้อื่นอย่างสุภาพ อ่อนน้อม เสียสละเพื่อส่วนรวม ร่วมแรงร่วมใจสมัครสมานสามัคคี คำนึงถึงประโยชน์ส่วนรวมเป็นที่ตั้ง และประพฤติปฏิบัติตนให้เป็นที่เชื่อถือศรัทธา และเป็นแบบอย่างที่ดีแก่ประชาชน

ข้อ 4 พึงรักษาระเบียบวินัยของทางราชการ และประพฤติปฏิบัติตนตามกฎหมาย ระเบียบ ข้อบังคับ คำสั่ง ธรรมเนียมปฏิบัติของราชการ ตลอดจน ศีลธรรม และจรรยาบรรณอย่างเคร่งครัด

ข้อ 5 พึงปฏิบัติหน้าที่ และดำรงชีวิตบนทางสายกลางตามหลักเศรษฐกิจพอเพียง และปฏิบัติตนตามรอยพระยุคลบาทของพระบาทสมเด็จพระเจ้าอยู่หัว

เทศบาลเมืองบ้านไผ่ จึงประกาศให้มาตรฐานทั้ง 5 ประการ ดังกล่าวข้างต้น เป็นมาตรฐานทางคุณธรรมและจริยธรรมของพนักงานเทศบาล ลูกจ้างประจำ และพนักงานจ้างของเทศบาลเมืองบ้านไผ่
